

Manuale Utente



VM500

Network Video Recorder

090000960



e-Vision®



AVVERTENZE

PER L'INSTALLATORE:

Attenersi scrupolosamente alle normative vigenti sulla realizzazione di impianti elettrici e sistemi di sicurezza, oltre che alle prescrizioni del costruttore riportate nella manualistica a corredo dei prodotti.

Fornire all'utilizzatore tutte le indicazioni sull'uso e sulle limitazioni del sistema installato, specificando che esistono norme specifiche e diversi livelli di prestazioni di sicurezza che devono essere commisurati alle esigenze dell'utilizzatore.

Far prendere visione all'utilizzatore delle avvertenze riportate in questo documento.

PER L'UTILIZZATORE:

Verificare periodicamente e scrupolosamente la funzionalità dell'impianto accertandosi della correttezza dell'esecuzione delle manovre di inserimento e disinserimento.

Curare la manutenzione periodica dell'impianto affidandola a personale specializzato in possesso dei requisiti prescritti dalle norme vigenti.

Provvedere a richiedere al proprio installatore la verifica dell'adeguatezza dell'impianto al mutare delle condizioni operative (es. variazioni delle aree da proteggere per estensione, cambiamento delle metodiche di accesso ecc...)

Questo dispositivo è stato progettato, costruito e collaudato con la massima cura, adottando procedure di controllo in conformità alle normative vigenti. La piena rispondenza delle caratteristiche funzionali è conseguita solo nel caso di un suo utilizzo esclusivamente limitato alla funzione per la quale è stato realizzato, e cioè:

Network Video Recorder

Qualunque utilizzo al di fuori di questo ambito non è previsto e quindi non è possibile garantire la sua corretta operatività e pertanto è fatto espresso divieto al detentore del presente manuale di utilizzarlo per ragioni diverse da quelle per le quali è stato redatto ovvero esplicative delle caratteristiche tecniche del prodotto e delle modalità di uso.

I processi produttivi sono sorvegliati attentamente per prevenire difettosità e malfunzionamenti; purtuttavia la componentistica adottata è soggetta a guasti in percentuali estremamente modeste, come d'altra parte avviene per ogni manufatto elettronico o meccanico. Vista la destinazione di questo articolo (protezione di beni e persone) invitiamo l'utilizzatore a commisurare il livello di protezione offerto dal sistema all'effettiva situazione di rischio (valutando la possibilità che detto sistema si trovi ad operare in modalità degradata a causa di situazioni di guasti od altro), ricordando che esistono norme precise per la progettazione e la realizzazione degli impianti destinati a questo tipo di applicazioni.

Richiamiamo l'attenzione dell'utilizzatore (conduttore dell'impianto) sulla necessità di provvedere regolarmente ad una manutenzione periodica del sistema almeno secondo quanto previsto dalle norme in vigore oltre che ad effettuare, con frequenza adeguata alla condizione di rischio, verifiche sulla corretta funzionalità del sistema stesso segnatamente alla centrale, sensori, avvisatori acustici, combinatore/i telefonico/i ed ogni altro dispositivo collegato. Al termine del periodico controllo l'utilizzatore deve informare tempestivamente l'installatore sulla funzionalità riscontrata.

La progettazione, l'installazione e la manutenzione di sistemi incorporanti questo prodotto sono riservate a personale in possesso dei requisiti e delle conoscenze necessarie ad operare in condizioni sicure ai fini della prevenzione infortunistica. E' indispensabile che la loro installazione sia effettuata in ottemperanza alle norme vigenti. Le parti interne di alcune apparecchiature sono collegate alla rete elettrica e quindi sussiste il rischio di folgorazione nel caso in cui si effettuino operazioni di manutenzione al loro interno prima di aver disconnesso l'alimentazione primaria e di emergenza. Alcuni prodotti incorporano batterie ricaricabili o meno per l'alimentazione di emergenza. Errori nel loro collegamento possono causare danni al prodotto, danni a cose e pericolo per l'incolumità dell'operatore (scoppio ed incendio).

Timbro della ditta installatrice:



INDICE

1. GENERALITA'	5
2. SETUP GENERALE SISTEMA	5
2.1. Pannello frontale	6
2.2. Connettore porte USB 3.0	6
2.3. Significato delle icone di stato del NVR	6
2.4. Accesso al menu OSD	8
2.4.1. Accesso al menu OSD con il mouse	8
2.4.2. Menu OSD	9
2.5. Impostazione data e ora	10
2.6. Menu Monitor	11
3. FUNZIONI DEL MENU OSD	12
3.1. Menu VISUALIZZA	12
3.2. Menu CERCA	13
3.2.1. Instant PB	13
3.2.2. Playback	13
3.2.3. Cerca	13
3.3. Menu ESPORTA	17
3.3.1. Instant Export	17
3.3.2. Esporta	17
3.3.3. Snapshot	19
3.4. Menu PTZ	20
3.5. Menu SISTEMA	21
3.6. Menu INFO	21
3.6.1. Sistema	21
3.6.2. Telecamere	22
3.6.3. PoE	22
3.6.4. HDD	23
3.6.5. Remote	23
3.7. Menu MAINTENANCE	24
3.7.1. Logout	24
3.7.2. Switch User	24
3.7.3. Riavvia	24
3.7.4. Arresta	24
4. APPENDICE A: AUTORIPARAZIONE HARD DISK	25
5. APPENDICE B: VERIFICA FIRMA DIGITALE	26
5.1. Esporta video con firma digitale	26
5.1.1. Verifica dei video esportati	26
6. APPENDICE C: FUNZIONI DEL TELECOMANDO (Opzionale)	28
7. APPENDICE D: TASTIERA (Opzionale)	30



8. APPENDICE E: CONNESSIONE SOFTWARE REMOTO	31
8.1. Installazione applicazione	32
8.1.1. Impostazioni Internet	32
8.2. Visualizzazione di video live	32
8.2.1. Modalità di visualizzazione telecamere	32
8.2.2. Assegnazione di una telecamera ad una finestra	33
8.2.3. Funzionalità telecamere con controlli dome	33
8.2.4. Controlli con tasto destro del mouse	34
8.3. Registrazione istantanea	35
8.3.1. Registrazione in modalità istantanea	35
8.4. Riproduzione di video	35
8.4.1. Riproduzione (Playback) di video da remoto	36
8.4.2. Comandi Playback	37
8.5. Funzione tasto SEARCH	37
8.6. Funzione tasto SNAPSHOT	38
8.7. Funzione tasto 4:3	38
8.8. Funzione tasto HEALTH	38
8.9. Funzione tasto LOGOUT	38
8.10. Dimensione	38
8.11. Banda	38
8.12. DVR Player	38
9. APPENDICE F: CONNESSIONE A DISPOSITIVI SMARTPHONE	39
10. APPENDICE G: CMS v.3.24.5	40



1. GENERALITA'

La nuova serie **VM500** e-Vision® PREMIUM rappresenta l'ultimo step evolutivo nel campo di Network Video Recorder. Garantisce **immagini dettagliate ed estremamente fluide grazie al supporto dello standard 4K** (il più elevato presente oggi sul mercato) e al frame rate di **25fps Real Time** per ciascuno dei 16 canali. La gamma si articola in più modelli: **con e senza switch PoE** integrato. I modelli con switch PoE a loro volta si differenziano per numero di canali gestiti e potenza.

La serie VM500 si caratterizza per la flessibilità e la semplicità di dispiegamento grazie alla **capacità di connettere telecamere e-Vision® PREMIUM in modalità diretta Plug&Play** senza complicate configurazioni. La serie è in grado di gestire 16 telecamere in **Dual Streaming** e offre delle opzioni avanzate, quali **Easy Burn**, **Playback Veloce**, **Esportazione Veloce**, **Preview** e **Panorama** per una maggiore semplicità d'uso. Il **software di gestione CMS** con interfaccia di controllo integrata rende la gestione delle registrazioni degli NVR facile, immediata e flessibile e permette di progettare applicazioni di videosorveglianza scalabili. Infine, la possibilità di gestione da remoto e da smartphone, rende gli NVR della serie VM500 dei potenti strumenti per la videosorveglianza in una molteplicità di situazioni installative.

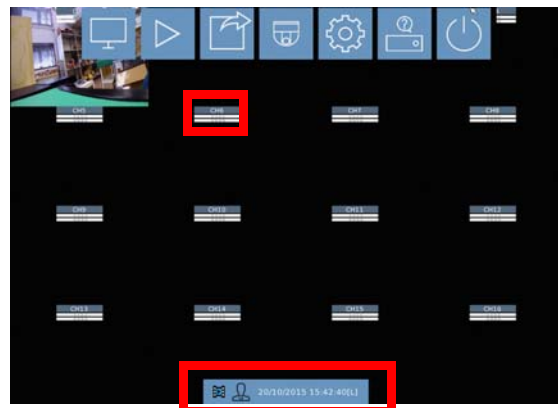
2. SETUP GENERALE SISTEMA

Utilizzando i comandi del menu OSD è possibile eseguire alcune operazioni generali.

Il layout delle informazioni nel menu OSD è indicato nell'immagine a destra.

Il numero del canale è visualizzato al centro in alto per ogni canale, sia in modalità full screen che multipla.

In basso, è visualizzata la barra con le icone che indicano la modalità operativa corrente, seguite dalle indicazioni di data e ora.



Per il settaggio dei parametri del NVR, utilizzare un mouse o una tastiera connessi a una delle porte USB o, in alternativa, il telecomando apposito.

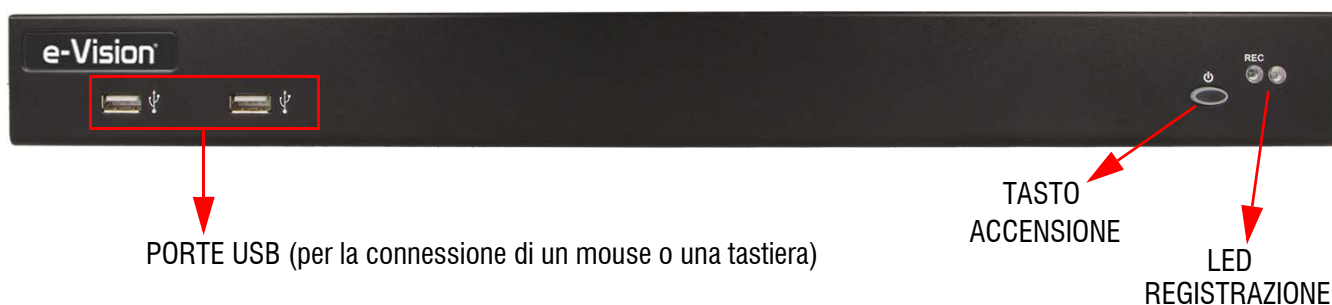


2.1 Pannello frontale

Modelli **VM50016XP0** e **VM50016XP8W60**



Modelli **VM50016XP8W200** e **VM50016XP16W200**



2.2 Connettore porte USB 3.0



I connettori delle porte USB 3.0 si trovano sul pannello posteriore degli NVR. Le porte sono utilizzate per l'esportazione veloce di filmati.

2.3 Significato delle icone di stato del NVR

1		Monitor principale (4 telecam)	2		Monitor secondario (CALL)
3		Monitor attivo / non attivo	4		Sequenza
5		Registrazione	6		Registrazione evento



7		Esportazione veloce <i>EasyBurn</i>	8		Ventola
9		NVR bloccato	10		Errore disco
11		Surriscaldamento disco	12		Nessun disco
13		Disco pieno	14		Disco quasi pieno
15		Fermo immagine in modalità LIVE	16		Zoom
17		Perdita segnale video	18		Allarme motion
19		Allarme da centrale di allarme	20		Allarme tamper
21		Nessuna connessione	22		Connessione fallita
23		Connessione effettuata	24		Connessione in corso
25		Controllo telecamera DOME	26		Guest
27		Velocità avanzamento immagini: 1x - 2x 4x - 8x 16x - 32x	28		Livello autorizzazione utente



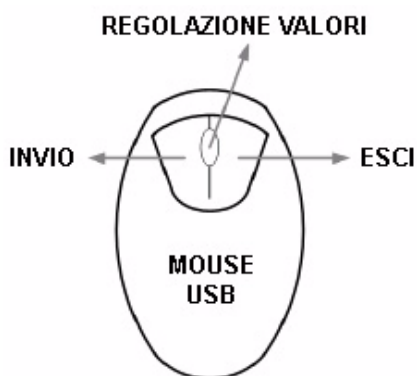
29		Velocità riavvolgimento immagini: 1x - 2x 4x - 8x 16x - 32x	30		Spazio occupato HDD
31		Fine della registrazione	32		Pausa in modalità PLAYBACK

2.4 Accesso al menu OSD

Per accedere al menu OSD del NVR è possibile utilizzare il mouse, la tastiera (vedi “APPENDICE D: TASTIERA (Opzionale)” a pag. 30) o il telecomando (vedi “APPENDICE C: FUNZIONI DEL TELECOMANDO (Opzionale)” a pag. 28).

2.4.1 Accesso al menu OSD con il mouse

Collegare un mouse USB ad una qualsiasi delle porte USB disponibili del NVR. Le funzioni dei tasti del mouse sono quelle illustrate in figura seguente:



Muovere il cursore sul video per visualizzare le barre con le icone di comando e di stato. Le barre saranno visualizzate nell'area inferiore.

Operatività con il mouse:

Il tasto SINISTRO equivale al comando INVIO, il tasto DESTRO equivale al comando ESCI.

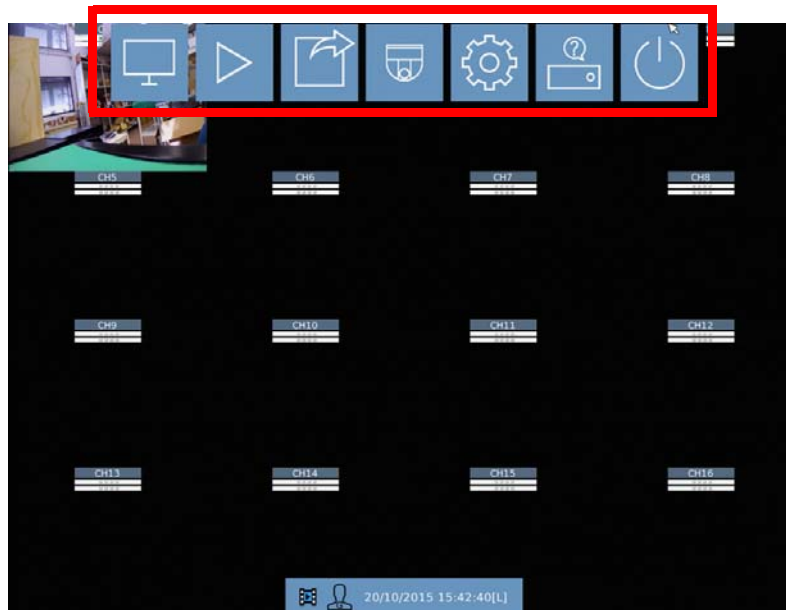
La ROTELLA del mouse viene utilizzata:

- per modificare i valori selezionati;
- per attivare e controllare lo zoom digitale con telecamera in modalità full screen: per spostare l'area visualizzata utilizzare le frecce direzionali o trascinare l'immagine con il mouse; per uscire dalla modalità selezionare il tasto INVIO nuovamente, oppure ESCI.



2.4.2 Menu OSD

Muovere il cursore verso il margine superiore dello schermo per far apparire il menu principale.



Per dettagli sulle funzioni elencate nel menu, vedi “FUNZIONI DEL MENU OSD” a pag. 12.

Selezionare l'icona SISTEMA



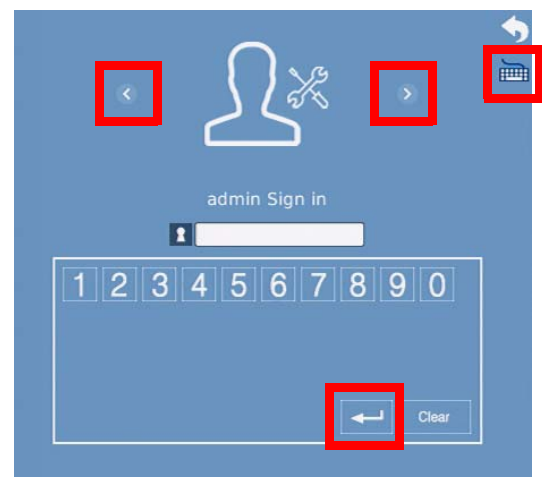
per accedere al menu OSD del NVR: sarà visualizzata la finestra in cui selezionare il tipo di utente:
USER (UTENTE) o *ADMIN* (AMMINISTRATORE).

Username di default: amministratore **admin** - utente **user**

Utilizzare le frecce a destra e sinistra per visualizzare gli **utenti registrati**. Dopo aver selezionato il tipo di utente, inserire la password numerica con l'utilizzo del mouse connesso:

Default amministratore **1234** - Default utente **4321**

Al termine, selezionare la freccia di invio.



Le password sono le stesse anche per accedere al software di visualizzazione remota.

Si consiglia di modificare le password per prevenire accessi non autorizzati.



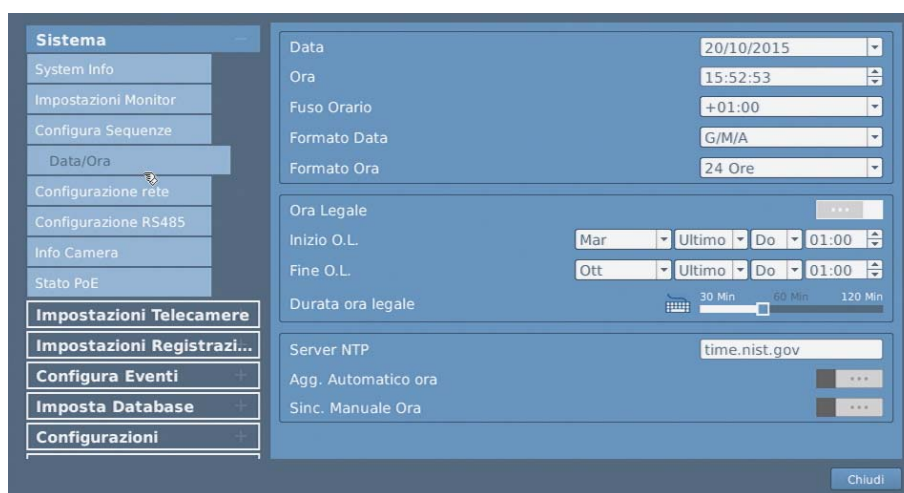
2.5 Impostazione data e ora

Per impostare data e ora, è necessario accedere, dal menu principale, con le autorizzazioni Amministratore.

Sulla barra dei menu visualizzata spostando il cursore verso il margine superiore dello schermo selezionare SISTEMA:



quindi selezionare DATA/ORO per accedere al menu:



Data / Ora : selezionare il valore desiderato dal menu a tendina.

ATTENZIONE: i nuovi valori saranno applicati ai video registrati successivamente alle modifiche di data/ ora, non ai video già registrati. **Per evitare la corruzione delle registrazioni nel database**, ripulire il database stesso formattando l'HDD dopo averne modificato le impostazioni.

Fuso Orario : opzione per abilitare (+/-1, +/-2, ecc.) / disabilitare (OFF) il fuso orario.

Formato Data : tre formati disponibili: **A/M/G**, **M/G/A** e **G/M/A**, dove **A** indica l'anno, **M** indica il mese, e **G** indica il giorno.

Formato ora : per selezionare il tipo di formato di data / ora: 12 ore o 24 ore. Default: 24h.

Ora Legale : opzione per abilitare / disabilitare il passaggio all'ora legale.

Inizio / Fine Ora Legale : impostazioni per giorno e ora di attivazione dell'ora legale.

Durata Ora Legale : impostazione della durata dell'ora legale.

Server NTP : nome del server NTP di riferimento per l'aggiornamento dell'ora.

Agg. Automatica Ora : opzione per abilitare / disabilitare l'aggiornamento *automatico* dell'ora.

Sinc. Manuale Ora : opzione per abilitare / disabilitare l'aggiornamento *manuale* dell'ora.



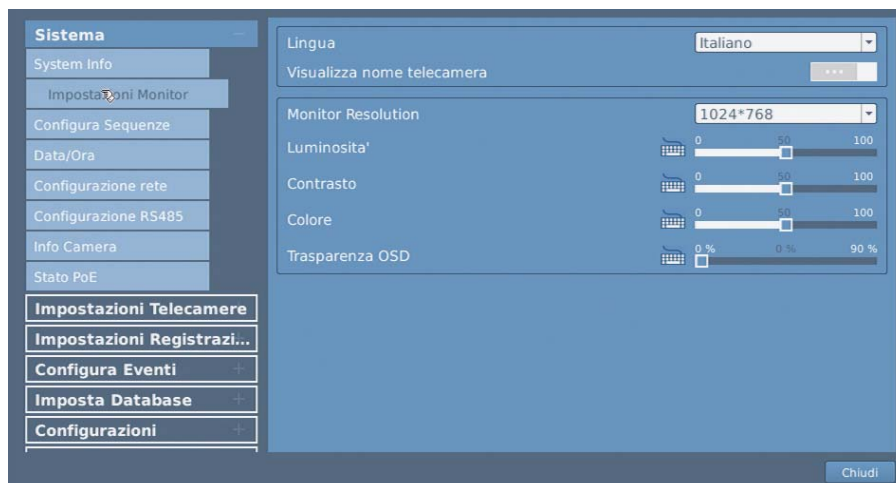
2.6 Menu *Monitor*

Questo menu consente di impostare i parametri del monitor.

Sulla barra dei menu visualizzata spostando il cursore verso il margine superiore dello schermo selezionare SISTEMA:



quindi selezionare MONITOR per accedere al menu, quindi IMPOSTAZIONI MONITOR:



Lingua : opzione per selezionare la lingua del menu OSD.

Visualizza Nome Telecamera : funzione per abilitare/disabilitare la visualizzazione del titolo telecamera a display.

Risoluzione VGA : opzione per la selezione della risoluzione monitor VGA/HDMI connesso all'unità (valori selezionabili 1080p, 720p, 1280x1024, 1024x768).

Luminosità : opzione per impostare la luminosità del monitor.

Per impostare i nuovi valori spostare il cursore sulla barra o selezionare l'icona <tastiera> e impostare i nuovi valori usando la tastiera.

Contrasto : opzione per impostare la luminosità del monitor.

Per impostare i nuovi valori spostare il cursore sulla barra o selezionare l'icona <tastiera> e impostare i nuovi valori usando la tastiera.

Colore : opzione per impostare il colore del monitor.

Per impostare i nuovi valori spostare il cursore sulla barra o selezionare l'icona <tastiera> e impostare i nuovi valori usando la tastiera.

Trasparenza OSD : per impostare i nuovi valori spostare il cursore sulla barra o selezionare l'icona <tastiera> e impostare i nuovi valori usando la tastiera.

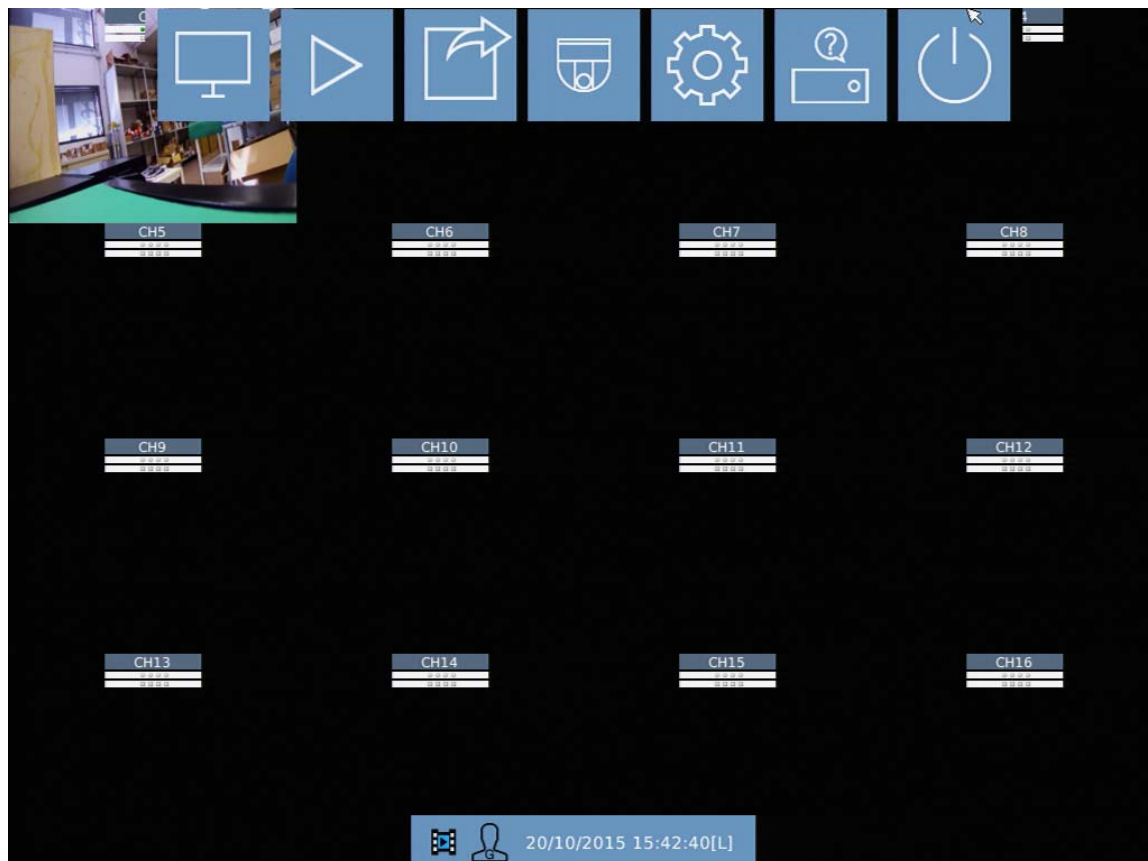
NOTA: di default l'NVR si avvia con risoluzione minima tale da consentire la connessione di monitor NON di ultima generazione. **IMPOSTARE LA RISOLUZIONE SUL VALORE DI 1080p** in quanto questo è il valore che consente di ottenere la migliore definizione.



3. FUNZIONI DEL MENU OSD

Per accedere al menu del NVR, spostare il cursore verso il margine superiore dello schermo.

Apparirà la seguente finestra:



3.1 Menu VISUALIZZA

Gli NVR forniscono all'utente svariati modi di visualizzazione sia live che playback.



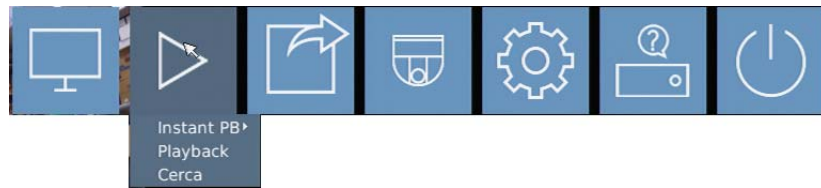
Modalità: opzione che attiva, in sequenza, tutte le modalità di visualizzazione disponibili: 2x2, 3x3, 4x4, pieno schermo.

Freeze: opzione che permette di attivare il fermo-immagine.

Sequenza: opzione per attivare la modalità sequenza applicabile a tutte le modalità di visualizzazione.



3.2 Menu CERCA



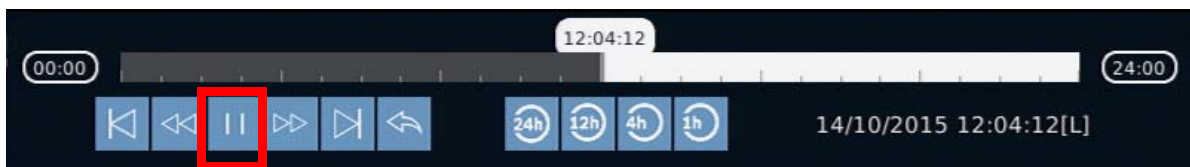
3.2.1 Instant PB

L'NVR avvierà la riproduzione delle immagini registrate 30 min / 1 ora / 3 ore / 1 giorno prima rispetto all'ora del NVR stesso.

3.2.2 Playback

Opzione per la gestione della riproduzione dei video registrati.

Sulla barra di stato superiore, la parte in colore diverso (bianco, rosso, ecc) indica la presenza di registrazioni. E' possibile richiamare la registrazione spostando l'indicatore sulla barra.



Nell'ordine (da sinistra a destra) i tasti indicano:

- Riavvolgimento lento
- Riavvolgimento veloce
- Play / pausa: per avviare o riprendere la riproduzione dal punto in cui era stata sospesa.
- Avanzamento veloce
- Avanzamento lento
- Torna alla modalità LIVE
- Scala della registrazione

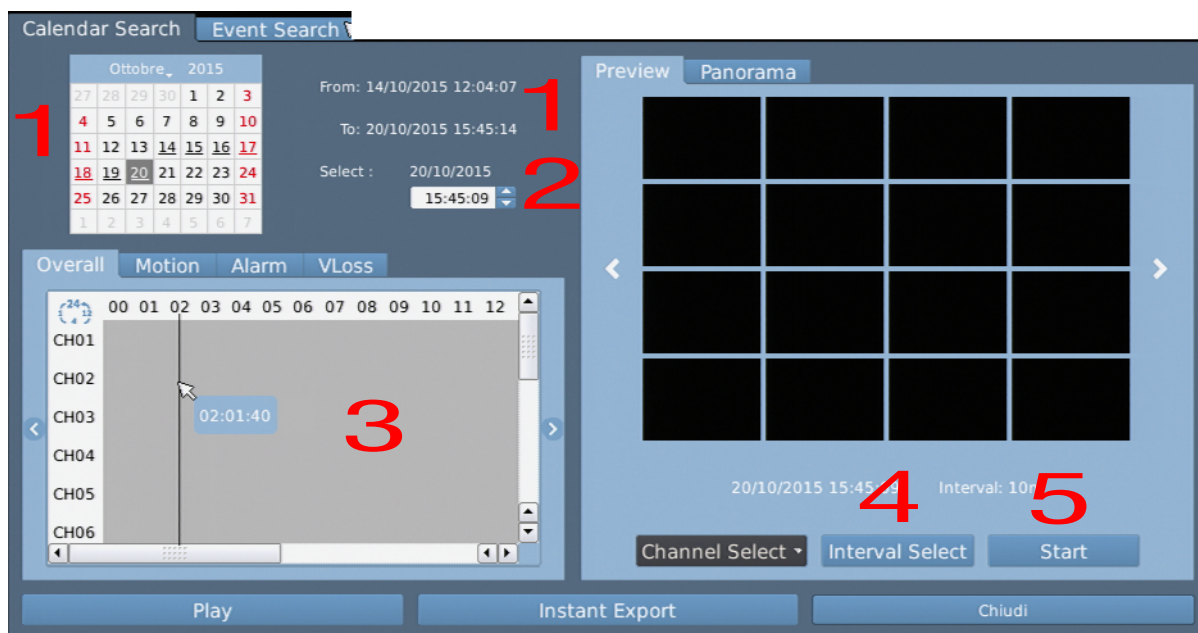
3.2.3 Cerca

Opzione per la ricerca dei video registrati con utilizzo di filtri.

In generale, la ricerca di video può essere effettuata per data/ora e per evento.



>>> RICERCA PER DATA / ORA



Nello specifico, è possibile impostare **la ricerca con tre modalità**:

• Prima modalità

Selezionare il giorno nella **griglia** a sinistra (1). Nei campi **From** e **To** viene indicato l'intervallo di tempo entro il quale sono compresi i video disponibili. Questi valori non sono modificabili.

*Nel campo **Select*** utilizzare le frecce per selezionare i valori desiderati oppure agire col cursore nell'area in basso a sinistra per selezionare l'intervallo di visualizzazione desiderato, quindi selezionare **Play** per avviare la riproduzione dei video trovati.

• Seconda modalità (PREVIEW)

Selezionare il giorno nella **griglia** a sinistra.

Nei campi **From** e **To** viene indicato l'intervallo di tempo entro il quale sono compresi i video disponibili. Questi valori non sono modificabili.

*Nel campo **Select*** utilizzare le frecce per selezionare i valori desiderati oppure agire col cursore nell'area in basso a sinistra per selezionare l'intervallo di visualizzazione desiderato.

Attivare la modalità **Preview** che consente la visualizzazione in anteprima delle **immagini delle 16 telecamere connesse**. Le immagini visualizzate saranno le istantanee delle varie telecamere catturate in base all'intervallo **impostato** (in Interval Select).

Definire il valore di **Interval Select**: valori disponibili per l'intervallo (espressi in secondi): 1, 60 (=1 minuto), 3600 (1 ora), 86400 (=1 giorno).

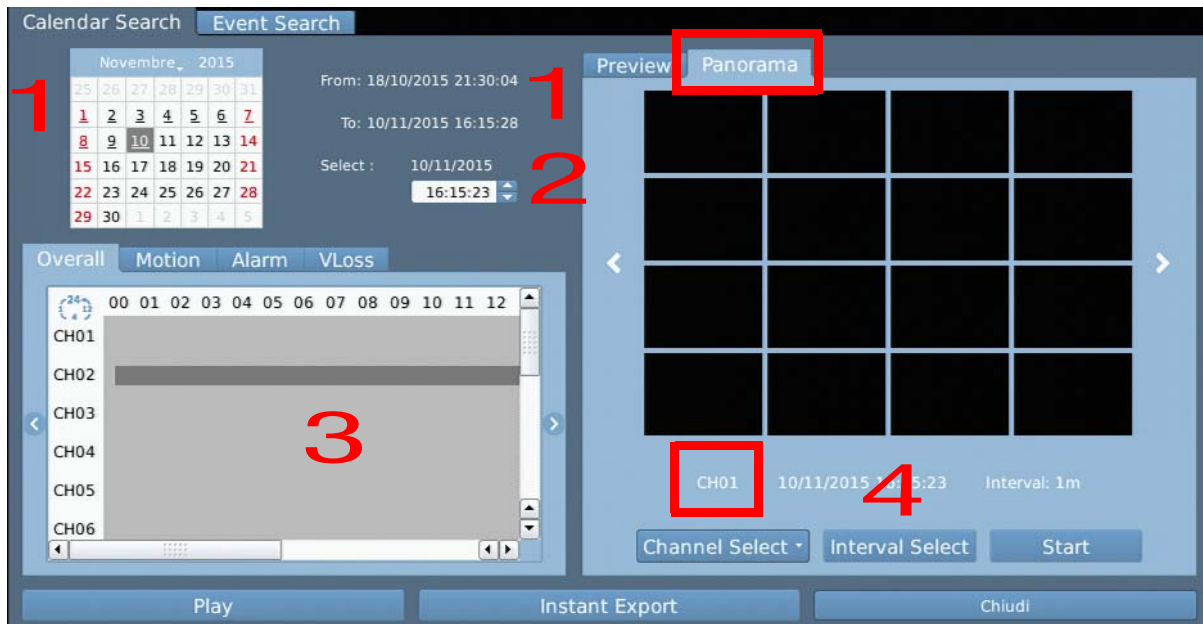
Selezionare **Start** (5) per avviare l'anteprima dei file selezionati.

Lasciare scorrere le immagini in anteprima fino al punto desiderato, quindi premere **Instant Export** per iniziare l'esportazione, oppure **Play** per avviare la riproduzione.



• Terza modalità (PANORAMA)

Ricerca di video tramite funzione PANORAMA. Per la sua applicazione, è necessario che il NVR visualizzi la telecamera per la quale si desidera effettuare la ricerca in modalità full screen. La funzione consente la visualizzazione in anteprima di una istantanea della telecamera desiderata ad intervalli regolari da definire.



Come indicato nel riquadro in rosso, con questa funzione si agisce sulla singola telecamera.

Selezionare il giorno nella **griglia** a sinistra.

Nei campi **From** e **To** viene indicato l'intervallo di tempo entro il quale sono compresi i video disponibili. Questi valori non sono modificabili.

*Nel campo **Select*** utilizzare le frecce per selezionare i valori desiderati oppure agire col cursore nell'area in basso a sinistra per selezionare l'intervallo di visualizzazione desiderato.

Selezionare il canale prescelto in **Channel Select**.

Definire il valore di **Interval Select**: valori disponibili per l'intervallo (espressi in secondi): 1, 60 (=1 minuto), 3600 (1 ora), 86400 (=1 giorno).

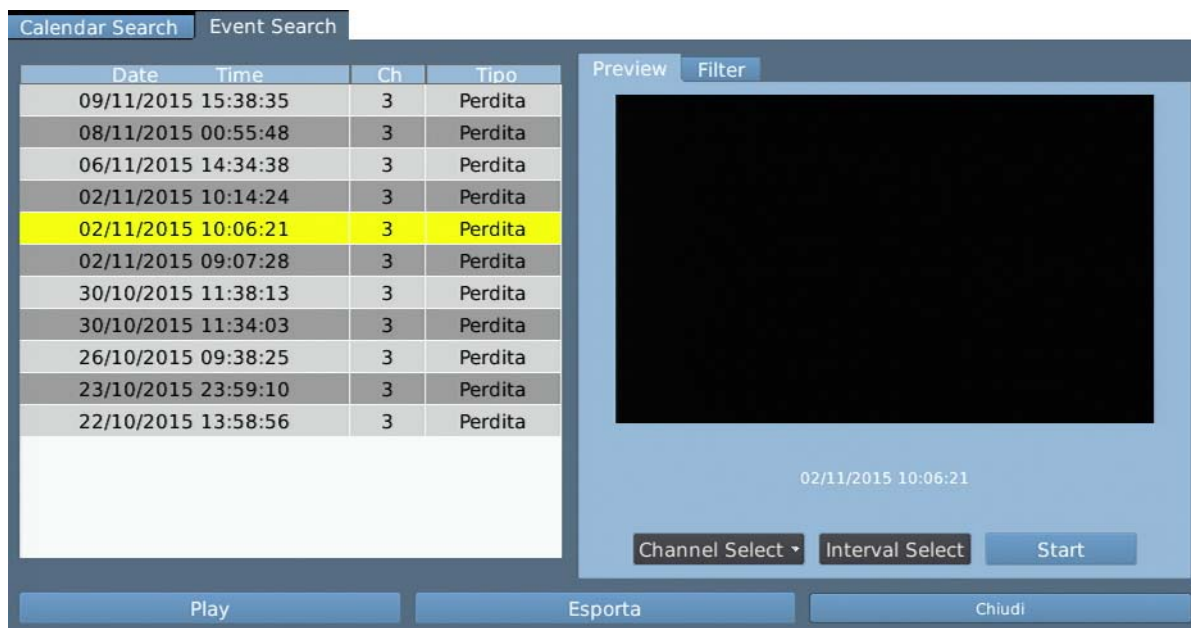
Accedere alla finestra **Panorama**: questa consentirà la visualizzazione in anteprima di una istantanea della singola telecamera ad intervalli regolari definiti.

Selezionare **Start** (5) per avviare l'anteprima dei file selezionati.

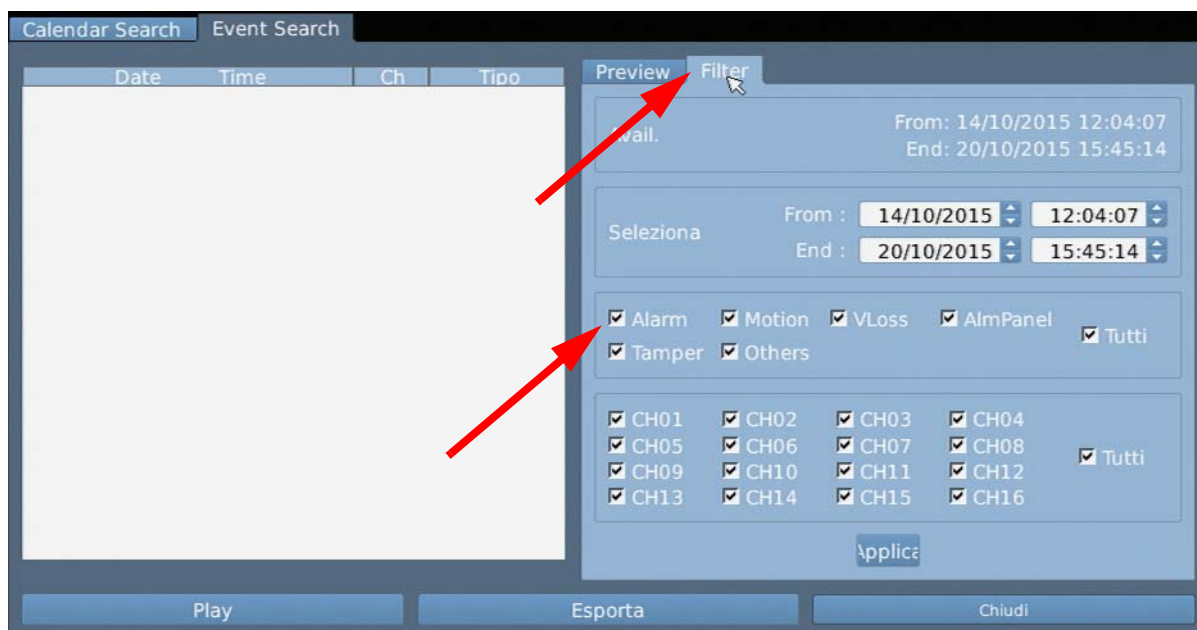
Lasciare scorrere le immagini in anteprima fino al punto desiderato, quindi premere **Instant Export** per iniziare l'esportazione, oppure **Play** per avviare la riproduzione.



>>> RICERCA PER EVENTO



Nella finestra **Event Search** a sinistra apparirà la lista completa degli eventi. Selezionare l'evento desiderato, quindi Start per avviare la visualizzazione dell'evento stesso. E' possibile riprodurre o esportare l'evento selezionato premendo, rispettivamente, **Play** o **Esporta**. E' inoltre possibile attivare un filtro di ricerca per gli eventi accedendo alla finestra **Filter**.

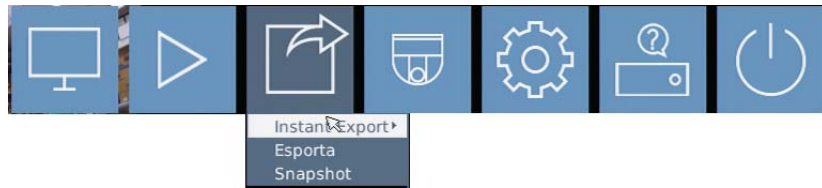


Selezionare l'intervallo di ricerca agendo sulle frecce delle opzioni **From** e **End**. Selezionare il *tipo di evento* da ricercare (allarme, motion, ecc) e il *canale* (CH01, ecc). Selezionare **Applica** per applicare il filtro di ricerca e avviare la ricerca stessa. Nell'area a sinistra apparirà la lista "filtrata" degli eventi ricercati. Per ciascun evento sarà possibile attivare: la riproduzione (**Play**), l'esportazione (**Esporta**) o l'anteprima (nella finestra **Preview**).

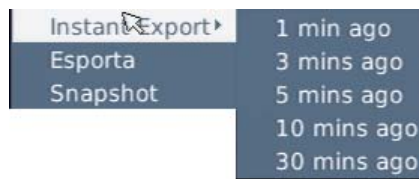


3.3 Menu ESPORTA

L'esportazione di filmati video può essere effettuata utilizzando il menu OSD del NVR. Il log di sistema tiene traccia di tutti i video esportati salvando i dati relativi a durata, ora di inizio e ora di fine video.



3.3.1 Instant Export



L'NVR avvierà l'esportazione delle immagini registrate *1 min / 3 min / 5 min / 10 min / 30 min* prima rispetto all'ora del NVR stesso.

3.3.2 Esporta

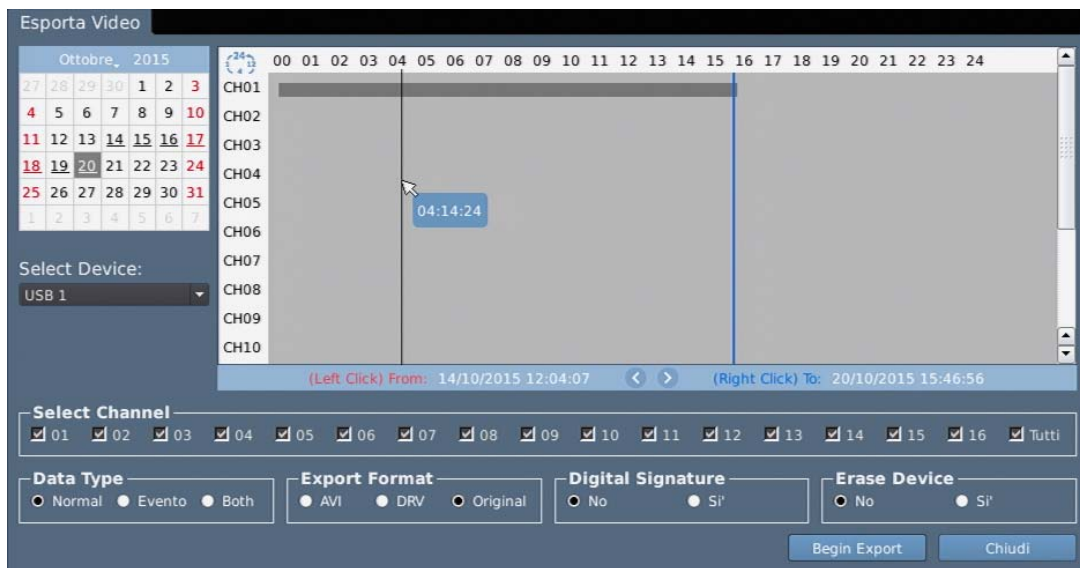
Questo menu consente all'amministratore di esportare video registrati con firma digitale su supporti USB Thumb drive. Verificare che il dispositivo di memoria esterno sia disponibile e connesso appropriatamente.

Per l'esportazione, è necessario che l'utente sia abilitato alla funzione.

Il nome dei file esportati è assegnato automaticamente e comprende data, ora e tipo di evento.

Se il file è esportato **con firma digitale**, sarà esportato in quattro formati: *.gpg, *.avi (*.drv), *.sig e readme.txt.

Per ulteriori dettagli, vedere capitolo **"APPENDICE B: VERIFICA FIRMA DIGITALE"** a pag. 26.





Seleziona destinazione - Select Device

Selezionare il dispositivo di esportazione utilizzando il menu a tendina.

Seleziona Canale - Select Channel

Selezionare il canale di esportazione.

Intervallo dati

Per impostare l'intervallo di tempo nel quale rientrano i dati da esportare:

- selezionare la data nel riquadro apposito a sinistra della finestra;
- utilizzare il tasto sinistro del mouse per impostare l'ora di inizio esportazione nel riquadro centrale (linea verticale rossa);
- utilizzare il tasto destro del mouse per impostare il termine di esportazione (linea verticale blu).

Tipo di Dati - Data Type

Opzione per selezionare il tipo di file da esportare.

Selezionabili: *Normale* (Esporta solo video registrati in modalità normale), *Evento* (Esporta solo video registrati in modalità evento) e *Both - Entrambi* (Esporta video registrati sia in modalità normale che evento).

Formato di Esportazione - Export Format

Opzione per selezionare il formato dei file da esportare: DRV, AVI o ORIGINAL.

- Il **formato DVR** mantiene tutte le informazioni delle telecamere (data, ora, ecc) durante l'esportazione. La procedura richiede parecchio tempo. I file DVR possono essere riprodotti utilizzando il software remoto, e video da telecamere multiple possono essere riprodotti da un unico file.
- Il **formato AVI non** mantiene le informazioni delle telecamere (data, ora, ecc) durante l'esportazione. La procedura richiede parecchio tempo. I file in formato **AVI** possono essere riprodotti utilizzando media players, e video da telecamere multiple saranno esportati in file separati.
- Il **formato ORIGINAL** mantiene tutte le informazioni delle telecamere (data, ora, ecc) durante l'esportazione. Le immagini sono conservate nel loro stato originario e non sono convertite in altri formati. La procedura è estremamente veloce.

Firma Digitale - Digital Signature

Opzione che consente l'esportazione di video con la firma digitale del NVR. Lo scopo è quello di autenticare un video esportato dal NVR. È possibile esportare video con (estensione *.sig) o senza firma digitale.

Selezionare **SI'** per esportare il file con firma, **NO** per esportarlo senza firma.

I file saranno esportati in quattro formati: *.gpg, *.avi (*.drv), *.sig e readme.txt. Il nome del file formato *.gpg corrisponde alle ultime 8 cifre dell'indirizzo MAC del dispositivo.

Verificare che un dispositivo di memoria esterno, es. USB Hard Drive o USB ThumbDrive®, sia disponibile e connesso alla porta appropriata per l'esportazione dati.

Per maggiori informazioni vedere "APPENDICE B: VERIFICA FIRMA DIGITALE" a pag. 26.

Cancella Disco - Erase Device

Opzione per rimuovere informazioni su disco CD-RW o DVD+RW prima di esportarvi nuove informazioni.

Per avviare l'esportazione dei dati, agire sul tasto BEGIN EXPORT.

• **Esportazione di video registrati su allarme**

Per questo tipo di esportazione, seguire le indicazioni riportate nella sezione "Menu CERCA" a pag. 13, paragrafo *Ricerca per Evento*.



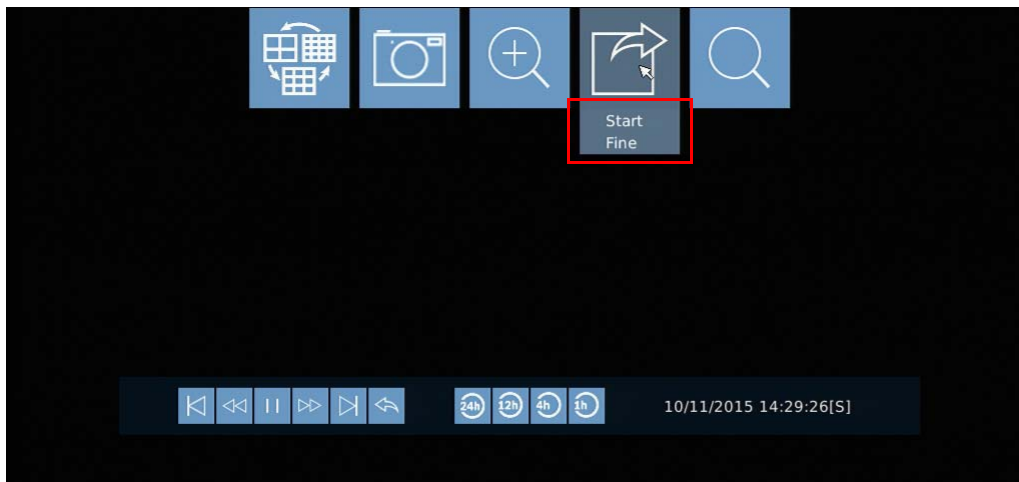
• Funzione EasyBurn

Questa funzione è stata progettata con tecnologia EasyBurn, e offre agli utenti il modo più semplice per esportare video su dispositivo integrato o esterno.

NOTA: i file saranno esportati in **formato .drv**, quindi saranno visibili solo con il software remoto.

Per l'esportazione di immagini con la funzione EasyBurn è necessario l'accesso al menu OSD, quindi:

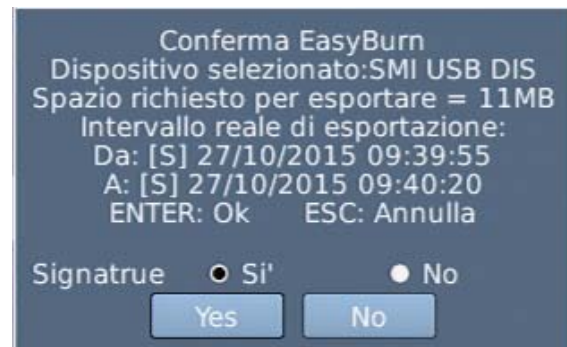
- attivare la funzione PLAYBACK per un filmato;
- posizionarsi nel punto in cui si desidera iniziare l'esportazione;



- selezionare **Start** per impostare il punto di inizio, lasciare scorrere il filmato, quindi selezionare **Fine** nel punto in cui si desidera terminare l'esportazione che sarà avviata in modo automatico.

La funzione EasyBurn visualizzerà quindi la finestra qui a destra, dando la possibilità di esportare con o senza firma digitale e di avviare l'esportazione.

Nel caso in cui non ci sia alcun dispositivo esterno connesso al NVR per l'esportazione dei dati, sarà visualizzato il seguente messaggio:



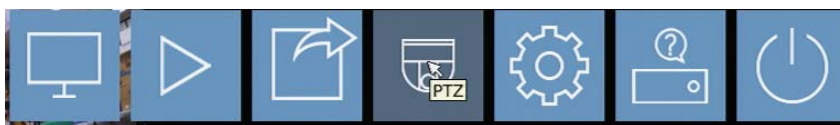
3.3.3 Snapshot

Opzione per catturare un'istantanea e salvarla su un dispositivo esterno. Se il dispositivo esterno non viene rilevato, sarà visualizzato un messaggio di errore.



3.4 Menu PTZ

Menu per la gestione dei controlli Pan/Tilt/Zoom delle telecamere.
Selezionare l'opzione **PTZ** per visualizzare la finestra sottostante.



1	Zoom In / Out	per diminuire/aumentare lo zoom e quindi rimpicciolire/ingrandire l'area di visualizzazione.
2	Avvicina/Allontana Focus	per avvicinare/allontanare il fuoco della telecamera dome.
3	Apri/Chiudi Iride	per aprire/chiudere l'iride della telecamera dome.
4	Vai a Menu Preset	per accedere al menu preset.
5	Frecce	frecce direzionali per brandeggiare la telecamera dome.
6	Fuoco Automatico	per attivare / disattivare la funzione focus automatico.
7	Velocità PTZ	per impostare la velocità dei controlli PTZ.
8	Telecamere	per selezionare la telecamera.
9	Esci	per uscire dalla modalità di controllo dome e tornare alle modalità live e a pieno schermo.

**Le varie funzioni saranno attive in base al modello di telecamera e-Vision® PREMIUM collegata.
Il corretto funzionamento delle telecamere ONVIF collegate non è garantito.**



3.5 Menu SISTEMA

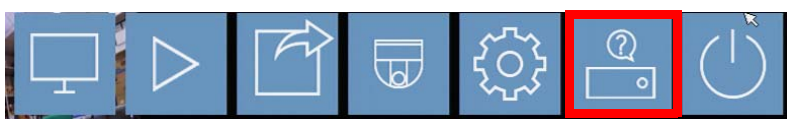
Questo menu consente di impostare tutti i parametri del NVR.



Per tutti i dettagli si rimanda al manuale tecnico.

3.6 Menu INFO

Questo menu fornisce informazioni sullo stato del sistema, delle telecamera, del PoE, dell'HDD e delle connessioni remote.



3.6.1 Sistema

Finestra in sola lettura contenente i dati generali del sistema.



Il codice QR è presente solo in caso di **IP ADDRESS** o **EasyDDNS** e può essere utilizzato da applicativi su Smartphone per effettuare la configurazione veloce.



3.6.2 Telecamere

Finestra in sola lettura contenente i dati della telecamera selezionata sulla sinistra.

List of Cameras

1 CH	2 CH
3 CH	4 CH
5 CH	6 CH
7 CH	8 CH
9 CH	10 CH
11 CH	12 CH
13 CH	14 CH
15 CH	16 CH

Camera Title
CH3

Camera Covert
Off

Model
Nx Series

RTSP Port
554 / 554

Streaming Support
On / On

Streaming Recording
On / On

Streaming Index
Stream1 / Stream2

Protocol
RTP+RTSP / RTP+RTSP

Formato
--- / ---

Risoluzione
--- / ---

FPS
--- / ---

Bandwidth
--- / ---

Lost Rate
--- / ---

IP Address
0.0.0.0

Camera Firmware

Chiudi

In questa finestra, sono rilevanti le informazioni riguardanti i pacchetti persi (**Lost Rate**) e i frame al secondo (**FPS**): entrambi i valori sono indicativi della qualità della connessione tra NVR e telecamera.

Gli altri parametri sono relativi alla corretta configurazione della telecamera nell’NVR.

Esempio: la risoluzione indica se il *dual stream* impostato in telecamera è coerente con quello che si attende l’NVR.

3.6.3 PoE

Finestra in sola lettura contenente i dati sullo stato dello switch PoE a bordo macchina oppure dello switch VM500SWxx.

Online Status

Available Power: 200 W
Consumed: 2.5 W

Port	Link	Consumed	Mac Address
01	up	2.5 W	00:D0:89:11:70:8D
02	down	0.0 W	--:--:--:--:--:--
03	down	0.0 W	--:--:--:--:--:--
04	down	0.0 W	--:~:~:~:~:~:~
05	down	0.0 W	--:~:~:~:~:~:~
06	down	0.0 W	--:~:~:~:~:~:~
07	down	0.0 W	--:~:~:~:~:~:~
08	down	0.0 W	--:~:~:~:~:~:~
09	down	0.0 W	--:~:~:~:~:~:~
10	down	0.0 W	--:~:~:~:~:~:~

Chiudi

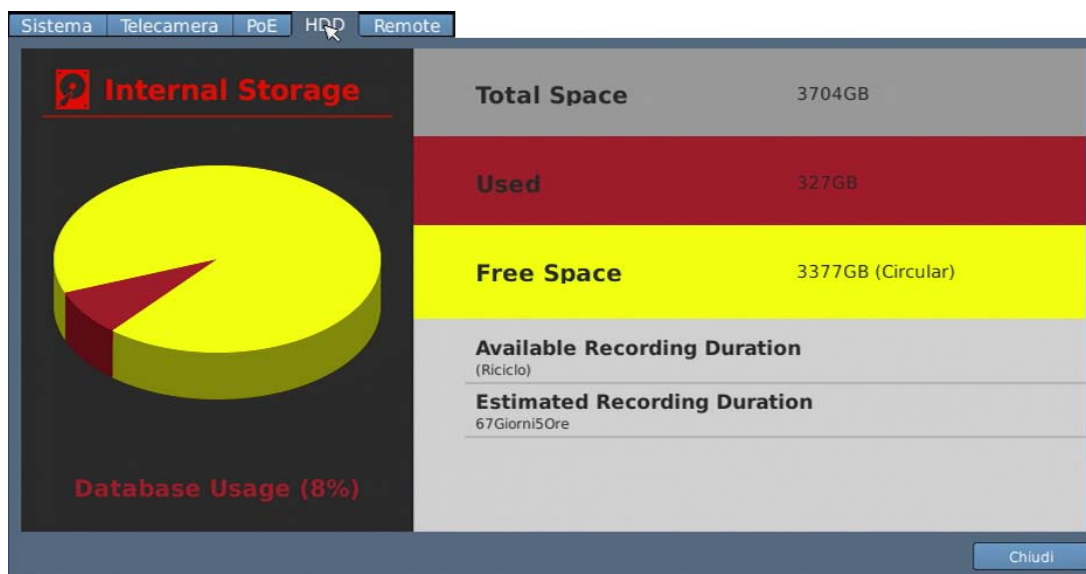
La finestra indica la potenza massima erogabile dello switch e il consumo totale/parziale per canale delle telecamere.

ATTENZIONE: LE TELECAMERE COLLEGATE DEVONO AVERE UN CONSUMO COMPLESSIVO MASSIMO (CON LED E RISCALDATORE ACCESI) INFERIORE ALLA POTENZA TOTALE DELLO SWITCH STESSO.



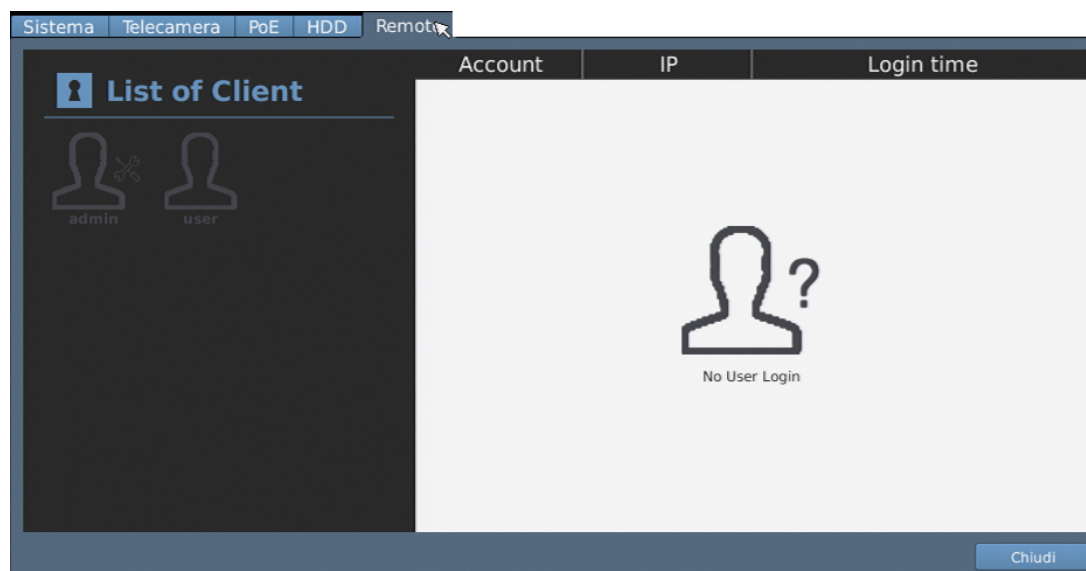
3.6.4 HDD

Finestra in sola lettura contenente i dati relativi all'hard disk dell'NVR.



3.6.5 Remote

Finestra in sola lettura contenente i dati relativi agli utenti collegati da remoto al momento della connessione.





3.7 Menu MAINTENANCE

Questo menu consente di effettuare il logout, il cambio utente, il riavvio e l'arresto del sistema.



Per evitare danni al dispositivo, utilizzare le procedure di avvio e arresto corrette.

3.7.1 Logout

Opzione per effettuare il logout dall'NVR.

3.7.2 Switch User

Opzione per utilizzare un utente/accesso diverso.

3.7.3 Riavvia

Opzione per riavviare il NVR.

3.7.4 Arresta

Opzione per arrestare il NVR. Non staccare l'alimentazione durante la procedura di arresto. Ciò sarà possibile solo quando il messaggio "Ora è possibile spegnere il NVR" - '*You can safely turn off NVR now!*' sarà visualizzato.



4. APPENDICE A: AUTORIPARAZIONE HARD DISK

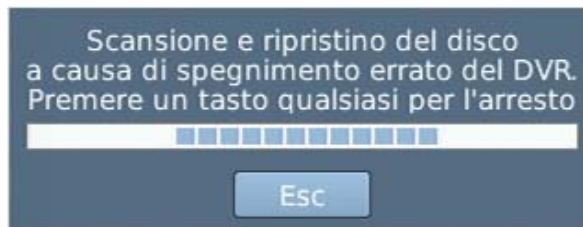
La funzione di autoriparazione del disco fisso consente la rilevazione automatica dei problemi funzionali eseguendo una riparazione automatica del "FILE SYSTEM" del disco rigido nel caso in cui ci sia una improvvisa caduta di alimentazione e/ o vi siano errori in lettura/scrittura del disco rigido. La funzione è operativa solo con videoregistratori digitali compatibili. La procedura di riparazione automatica verrà registrata nell'archivio storico degli eventi del NVR (*REGISTRO DI SISTEMA*). Durante la riparazione del "FILE SYSTEM" il NVR non consente la normale attività di registrazione.

ATTENZIONE

La procedura di riparazione automatica non avrà effetti positivi quando il disco rigido accusa:

- problemi di natura prettamente meccanica dovuti alla fase terminale della vita operativa del componente.
- un elevato numero di settori danneggiati irrimediabilmente.

L'attivazione della procedura è visualizzata nella seguente schermata:



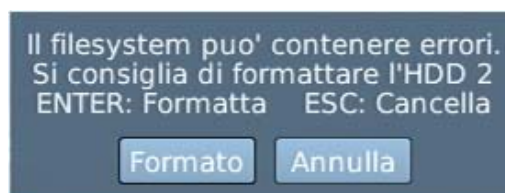
In questo caso è possibile:

- lasciare che la procedura si completi nel tempo necessario

oppure

- premere un tasto qualsiasi del mouse per annullare l'operazione mantenendo gli errori nel disco rigido (**operazione assolutamente sconsigliata!!**).

La pressione di un tasto qualsiasi visualizza la schermata seguente:



Premere il tasto "ENTER/INVIO" per eseguire la formattazione del disco rigido; ciò comporta soluzione del problema evidenziato ma anche la **perdita irreparabile di tutti i dati presenti**.

Premere il tasto "ESC/ESCI" per annullare l'operazione. Il NVR in questo caso si riavvia automaticamente ed esegue una ulteriore analisi del disco rigido. Se la condizione di funzionamento critico dovesse ripresentarsi appariranno ancora le schermate precedenti.



5. APPENDICE B: VERIFICA FIRMA DIGITALE

La firma digitale ha lo scopo di autenticare un file video esportato dal NVR.

Di seguito, sono illustrate le procedure per esportare un video con firma digitale e verificare la stessa firma.

5.1 Esporta video con firma digitale

Per esportare video con firma digitale verso un drive USB o CD-RW / DVD+RW. Nel menu *ESPORTA*, selezionare il dispositivo da utilizzare (Select Device), il tipo di dati (Data Type), il canale (Select Channel) e il tempo di inizio / fine (Da / A), e il video dell'evento (coi tasti del mouse).

Selezionare l'opzione *SI'* nel campo *Digital Signature*.

Avviare il processo di esportazione selezionando *Begin Export*.

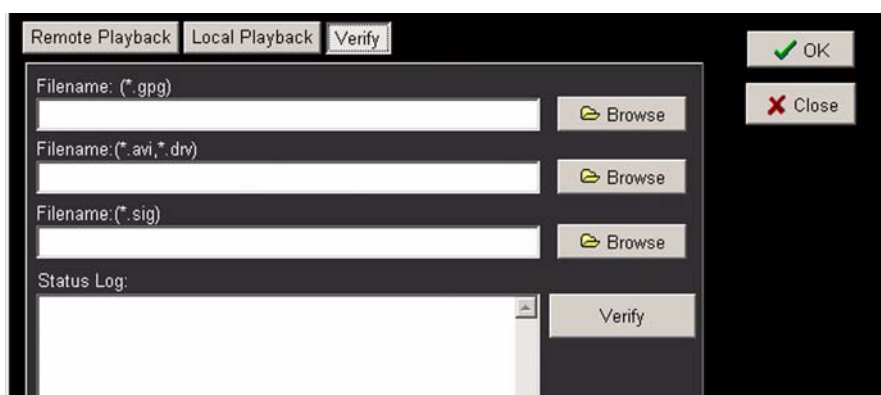


Ogni video registrato sarà esportato in 4 file con nomi/formati differenti, *.gpg, *.avi, *.sig e readme.txt.

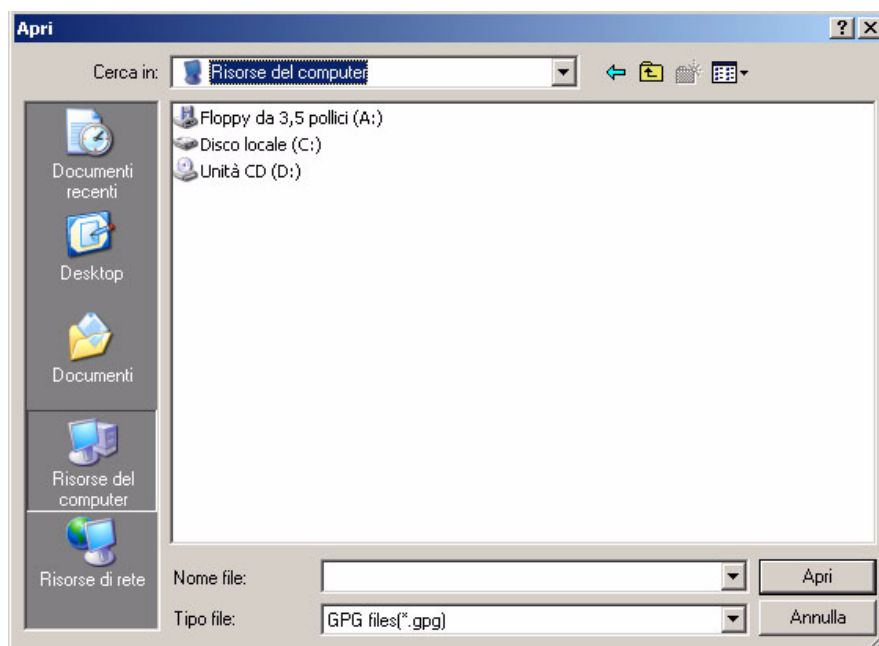
5.1.1 Verifica dei video esportati

Avviare il software remoto e selezionare *PLAY* sulla barra principale degli strumenti.

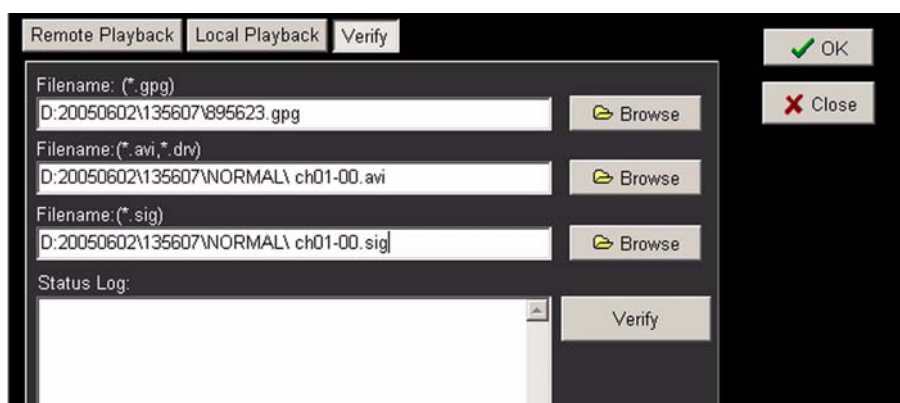
Selezionare *VERIFY* per visualizzare la finestra di verifica.



Selezionare *BROWSE* per il formato di file, *.gpg, *.avi, *.sig.



Selezionare VERIFY per avviare la procedura di verifica della firma digitale.



Il risultato della verifica sarà visualizzato nel campo sottostante l'immagine *GOOD Signature* (Firma autentica) o *BAD signature* (Firma non autentica).

GOOD signature indica che il file esportato non è stato alterato.

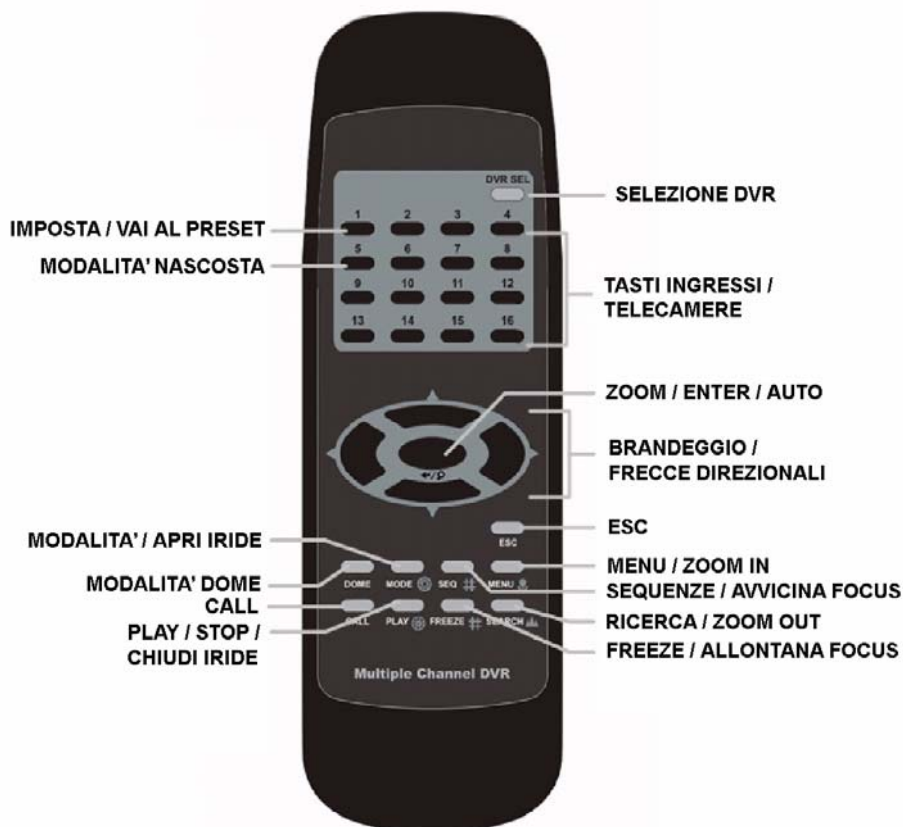


6. APPENDICE C: FUNZIONI DEL TELECOMANDO (OPZIONALE)

Questo telecomando è un dispositivo a infrarossi utilizzato per il controllo remoto del NVR.

Il raggio d'azione è approssimativamente di 4 metri in condizioni ambientali ottimali.

Se si utilizza il telecomando con più di un NVR, il raggio d'azione del telecomando può causare modifiche nei settaggi di più di un dispositivo. Per evitare ciò, bloccare i NVR sui quali non si intende agire premendo per 3 secondi il pulsante LOCK sulla tastiera.



	Modalità NORMALE	Modalità DOME
Seleziona NVR	Seleziona il NVR sul quale si intende agire.	
Imposta / Vai al preset		Setta le posizioni di preset (fino a 96, concordevolmente con il modello di telecamera dome) e visualizza la posizione di preset preimpostata.
Modalità nascosta		Nasconde/Visualizza i parametri impostati per le telecamere dome ad altri utenti.
Tasti ingressi / telecamere (1-16)	Visualizza a schermo pieno la telecamera relativa, sia in modalità LIVE che PLAYBACK. Il numero dei pulsanti corrisponde al numero di telecamere supportate dal NVR.	
Zoom / Enter / Auto	In un menu o in un interfaccia di selezione, seleziona o salva le impostazioni. In modalità FULL SCREEN, setta lo zoom a 2x.	Imposta la regolazione automatica di iride e fuoco.



Frecce direzionali / Brandeggio	In modalità ZOOM e nel menu OSD operano come frecce direzionali. In modalità PLAYBACK, operano come tasti di riavvolgimento (freccia SX) e avanzamento (freccia DX). Freccia in ALTO: accesso al menu VAI A. Freccia in BASSO: accesso al menu LISTA EVENTI.	Utilizzate per brandeggiare (PAN/TILT) le telecamere.
ESC	Per cancellare dai e impostazioni e per uscire da certe modalità e menu.	
Modalità / Iride aperta	Seleziona il formato di visualizzazione del monitor principale: full screen, 4 / 9 / 16 telecamere. (Premere ripetutamente il tasto fino a visualizzare l'opzione desiderata).	Apri l'iride della telecamera selezionata.
Modalità DOME	Attiva la modalità di controllo dome.	
CALL	Attiva il monitor call.	
Play / Stop / Chiudi Iride	Riproduce / arresta video registrati.	Chiude l'iride della telecamera selezionata.
MENU /ZOOM IN	Visualizza il menu	Zoom IN dell'immagine visualizzata.
Sequenze / Avvicina Focus	Avvia la modalità di visualizzazione in sequenza automatica.	Avvicina il fuoco della telecamera selezionata.
Ricerca / ZOOM OUT	Attiva la modalità di ricerca.	Zoom OUT dell'immagine visualizzata.
FREEZE / Allontana Focus	Ferma l'immagine visualizzata sul monitor.	Allontana il fuoco della telecamera selezionata.

Il telecomando può controllare fino a 16 NVR. Per attivare il controllo è necessario, innanzitutto, assegnare un ID unico a tutti i NVR.

Utilizzare la tastiera di controllo per accedere al menu di impostazione/modifica ID (*Menu principale > Sistema > Configurazione RS485 > ID unità*).

Impostare/modificare l'ID con un numero compreso tra 224 e 239, quindi uscire dal menu.

A questo punto, impostare la funzione "Seleziona NVR" del telecomando: premere il tasto **NVR SEL** e subito dopo l'identificativo del NVR.

Esempio: dopo aver settato l'ID di un NVR come 225, premere NVR SEL, quindi il tasto "2" immediatamente dopo. Il telecomando sarà ora in grado di controllare solo il NVR specifico.

Per commutare tra diversi NVR, premere il tasto NVR SEL e, immediatamente dopo, il relativo numero sul telecomando.

Tabella corrispondenze <numeri ID - tasti telecomando>:

Nr. NVR	224	225	226	227	228	229	230	231
Tasto telecom.	1	2	3	4	5	6	7	8

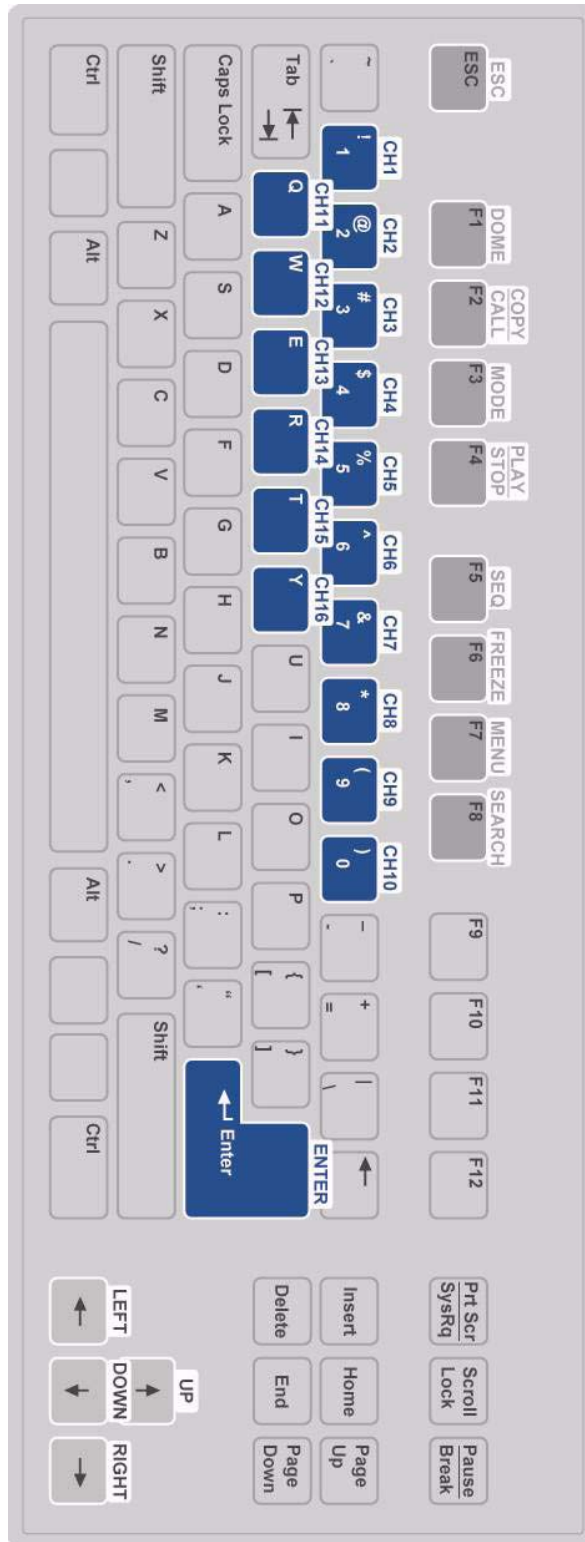
Nr. NVR	232	233	234	235	236	237	238	239
Tasto telecom.	9	10	11	12	13	14	15	16

Per uscire dalla modalità di controllo di un NVR, premere il tasto NVR SEL, quindi ESC.



7. APPENDICE D: TASTIERA (OPZIONALE)

Nell'immagine seguente, sono indicati i tasti utilizzati per accedere al NVR e controllarne le funzioni.





8. APPENDICE E: CONNESSIONE SOFTWARE REMOTO

I Network Video Recorder VG900 sono dotati di un'applicazione software remota operante via browser. Tramite questo software gli utenti sono abilitati alla visualizzazione di video live e registrati, e alla configurazione remota degli NVR via rete LAN, WAN e Internet. I videoregistratori digitali scaricano automaticamente i plug-in del software e li caricano sul PC connesso al momento della connessione all'NVR, con inserimento dell'indirizzo IP nell'apposito campo del browser.

Il software VM500 consente di effettuare le seguenti operazioni:

- visualizzazione remota di video registrati / live
- programmazione remota del NVR
- controllo remoto di telecamere dome
- notifica allarmi dal NVR
- fino a 5 account in connessione simultanea, **1 ADMIN e 4 USER.**

NON E' POSSIBILE L'ACCESSO CONTEMPORANEO DI **DUE ACCOUNT ADMIN.**

- **Requisiti minimi PC CLIENT:**

- | | |
|---------------------|-----------------------------|
| - CPU | Intel Core i3-6100H, 2.7GHz |
| - Memoria | 4 GB |
| - Scheda grafica | 1 GB o superiore |
| - Sistema operativo | Windows 7 |
| - Browser Web | Internet Explorer 9 o sup. |

PER LA COMUNICAZIONE SU RETE LAN GLI NVR UTILIZZANO COME DEFAULT
LA PORTA NUMERO 80.
ASSICURARSI CHE TALE PORTA SIA APERTA SUL ROUTER.

SE GLI NVR SONO **UTILIZZATI IN RETE WAN O INTERNET,**
DEVE ESSERE UTILIZZATA UNA PORTA CON NUMERO **SUPERIORE A 1024.**



8.1 Installazione applicazione

8.1.1 Impostazioni Internet

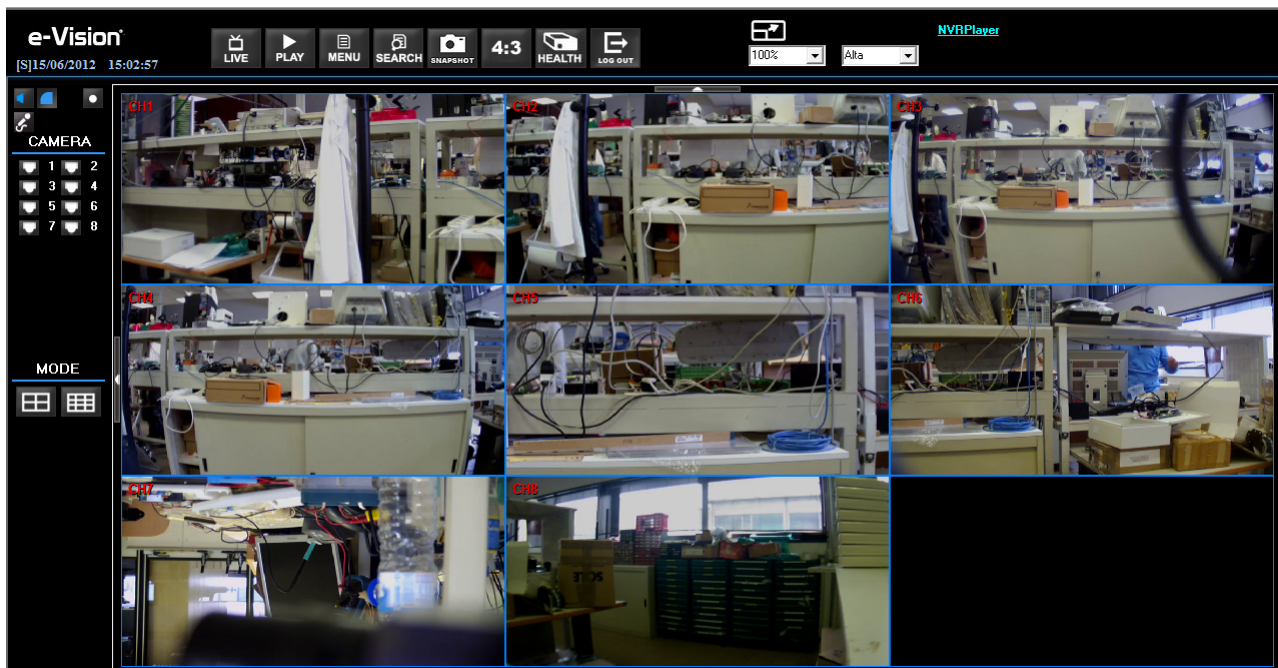
Verificare che il PC in utilizzo accetti i plug-in di ActiveX; se così non fosse, sarà necessario installarle. Per ulteriori dettagli, fare riferimento al manuale tecnico del prodotto.

8.2 Visualizzazione di video live

Connettendo correttamente il software ad una unità NVR, sarà visualizzata la finestra principale del software VM500 come in figura seguente.

Le telecamere connesse dell'unità remota saranno elencate a sinistra, mentre a destra della finestra saranno visibili le immagini provenienti dalle uscite per le telecamere.

Premere il tasto F11 per visualizzare la finestra principale in modalità a pieno schermo:



Per visualizzare immagini live provenienti dalle telecamere collegate ai NVR VM500, cliccare su LIVE nella barra degli strumenti della finestra principale. È possibile selezionare la modalità di visualizzazione preferita e assegnare la telecamera desiderata ad una finestra di visualizzazione.

8.2.1 Modalità di visualizzazione telecamere

Per selezionare una modalità di visualizzazione multi-finestra, cliccare su una delle opzioni disponibili nell'area MODE: 2x2, 3x3.

Per visualizzare le immagini di una telecamera singola a schermo pieno, cliccare due volte sulla relativa finestra o selezionare il numero della telecamera nell'area a sinistra.



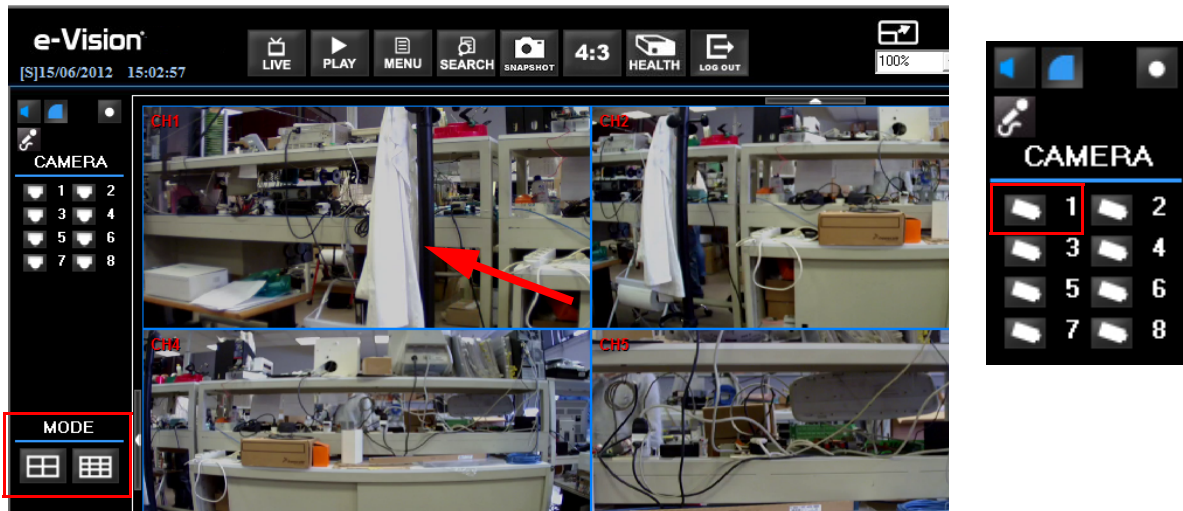


8.2.2 Assegnazione di una telecamera ad una finestra

Per assegnare una telecamera ad una finestra specifica in modalità di visualizzazione multi-finestra:

- selezionare la modalità di visualizzazione cliccando il relativo tasto
- cliccare sul numero di telecamera e trascinare il cursore sul riquadro desiderato.

L'assegnazione non sarà salvata all'uscita dal software.




ATTENZIONE: se una telecamera è dotata di controlli dome, il relativo tasto numerato visualizzerà un'icona specifica.

8.2.3 Funzionalità telecamere con controlli dome

Il software VM500 consente il controllo e la configurazione da remoto di una telecamera dome:

- cliccare su una telecamera per visualizzarne le immagini a schermo pieno
- cliccare sul pulsante di una telecamera con l'icona dei controlli dome
- i controlli dome (vedi immagine a destra) saranno visualizzati nell'area a sinistra della finestra principale.

Impostazione delle posizioni di preset


Questa funzione consente di impostare le posizioni di preset. Il software VM500 permette di impostare fino a 255 preset con telecamere IP serie e-Vision® PREMIUM. Utilizzare le frecce direzionali per spostare le telecamere sulla posizione desiderata, quindi cliccare sul tasto  e scegliere un numero dal menu a tendina.

La posizione della dome corrisponderà al numero selezionato.



Richiamo delle posizioni di preset

Questa funzione consente di richiamare la posizione di preset impostata con la funzione precedente.

Cliccare sul tasto  e selezionare un numero per visualizzare la posizione di preset desiderata.

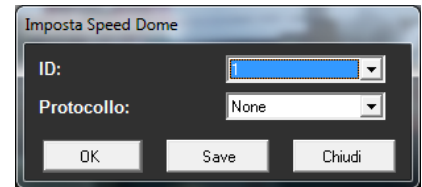
A.F. (Definizione automatica del fuoco)

Questa funzione consente di regolare automaticamente il focus della telecamera visualizzata.



ID (Definizione ID dome)

Questa funzione consente di modificare ID e protocollo dome. La password Utente non permette di modificare tali impostazioni; per questo è necessaria la password amministratore (Admin).



Focus (Fuoco)

Questa funzione consente di regolare manualmente il fuoco dell'obiettivo di una telecamera. Agire sui tasti laterali per la regolazione del valore.

Iris (Iride)

Questa funzione consente di aprire e chiudere l'iris per la regolazione della luce della telecamera. Agire sui tasti laterali per la regolazione del valore.

Zoom

Questa funzione consente la regolazione dello zoom dell'immagine. Agire sui tasti laterali per la regolazione del valore.

Frecce direzionali

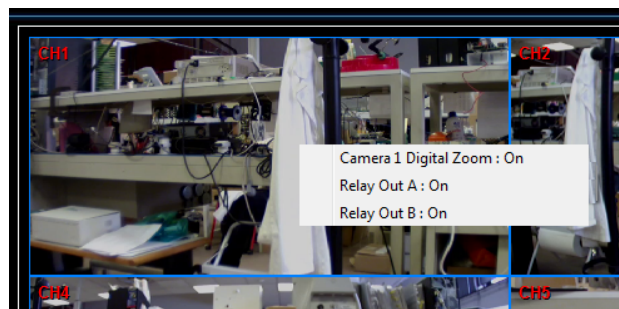
Tasti utilizzati per brandeggio telecamere dome.

Barra SPEED

Agire sul cursore per impostare la velocità della telecamera.

8.2.4 Controlli con tasto destro del mouse

Cliccando con il tasto destro del mouse su una qualsiasi delle telecamere connesse apparirà il seguente menu:



Questo menu può essere utilizzato per controllare lo zoom digitale e l'attivazione stand-alone delle uscite a relè del NVR.



8.3 Registrazione istantanea

La funzione di registrazione immediata consente la registrazione veloce di video su PC.

8.3.1 Registrazione in modalità istantanea

- Cliccare sul tasto di registrazione immediata (ultimo a destra).
- Selezionare la destinazione dove salvare il video.
- Cliccare nuovamente sul tasto per fermare la registrazione.



NOTE: il video registrato in modalità istantanea sarà salvato con l'estensione ***.drv**.

Gli altri tasti attivano/disattivano alcune funzioni per facilitare la gestione delle immagini.

Da sinistra verso destra:

Tasto AUDIO: attiva/disattiva la funzione audio

Tasto SMOOTH: funzione che migliora la visione delle immagini da remoto

Tasto DEFlickER: previene lo sfarfallio dell'immagine

Tasto RECORD: attiva / disattiva la registrazione

- Selezionare PLAY nella finestra principale, quindi *Local Playback*.
- Selezionare OPEN per scegliere un file registrato.
- Selezionare OK per avviare la riproduzione.

Funzione TWO-WAY audio



di prossima introduzione.

8.4 Riproduzione di video



Il software VM500 consente la visualizzazione di video registrati sia da NVR VM500 remoti che da PC, o la riproduzione remota dall'hard disk del PC.

Per accedere alle finestre delle funzioni di riproduzione (Playback) selezionare PLAY nella finestra principale. Le finestre visualizzabili sono tre:

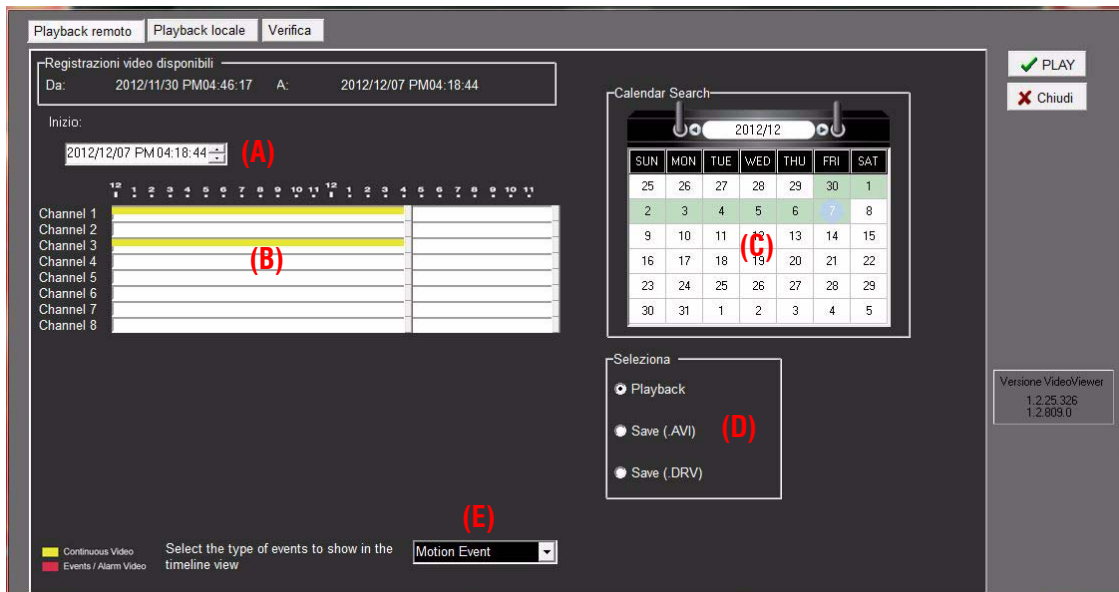
- *Playback remoto*: consente la riproduzione da unità remota.
- *Playback locale*: consente la riproduzione di un file video registrato con VM500, scaricato e archiviato nell'hard disk del PC.
- *Verifica*: consente la verifica della firma digitale per l'autenticazione di un file video esportato dall'unità.

L'unità remota continuerà a registrare mentre si riproducono i video su PC, sia in caso di playback remoto che locale.



8.4.1 Riproduzione (Playback) di video da remoto

Per la visualizzazione di video da remoto, selezionare PLAY nella finestra principale, quindi *Playback Remoto*. Appairà la seguente finestra:



Nell'area *Registrazioni video disponibili*, alle voci DA/A è visualizzato l'intervallo di tempo entro il quale sono compresi i video disponibili per la riproduzione.

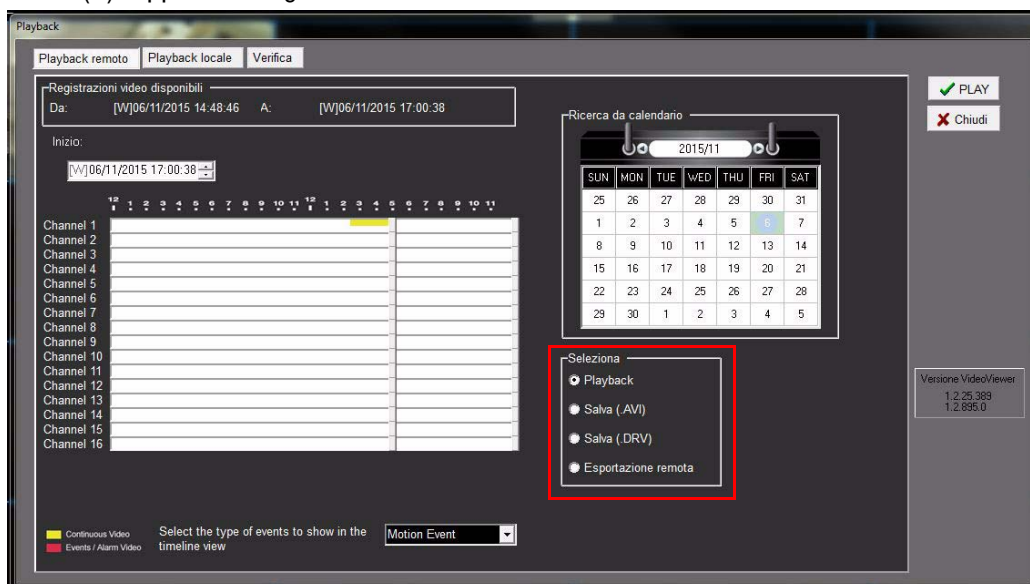
• Per la riproduzione di video:

- selezionare la data desiderata sul calendario (C);
- selezionare l'ora di inizio agendo sulle frecce nel campo INIZIO (A) oppure sulle barre nel campo (B);
- selezionare il tasto PLAY (in alto a destra) per avviare la riproduzione.

Nell'area segnata con la lettera (B) è possibile visualizzare barre di colore diverso in base al tipo di evento selezionato nel campo *< Select the type of events to show.... >* (E).

• Backup dei filmati registrati

È possibile salvare o estrapolare i dati in due diversi formati: AVI o NVR. Selezionare l'opzione desiderata nell'area contrassegnata dalla lettera (D). Appairà la seguente finestra:



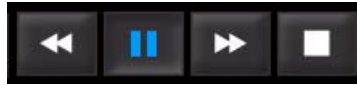


Nella finestra di salvataggio dati sarà possibile selezionare la telecamera di cui salvare i dati, impostare l'ora di inizio e fine, e la cartella di destinazione dei dati.

Una volta terminate le impostazioni, selezionare una delle opzioni nel riquadro in rosso: **Playback** per avviare la riproduzione, **Salva .AVI/.DVR** per salvare il file in uno dei due formati disponibili, **Esportazione Remota** per controllare, tramite browser da remoto, l'esportazione di file su apparato di esportazione collegato all'NVR.

8.4.2 Comandi Playback

I comandi per la riproduzione (playback) di video si trovano sulla barra degli strumenti nella finestra principale:



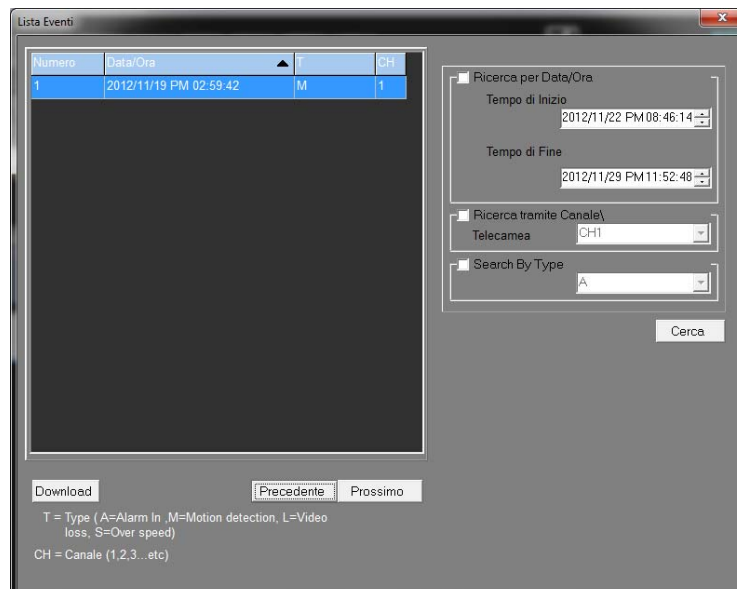
- Riavvolgimento veloce** Per il riavvolgimento veloce delle immagini. Cliccare ripetutamente per selezionare le diverse velocità: 1×, 2×, 4×, 8×, 16×, or 32×.
- Play / Pausa** Cliccare una volta per avviare la riproduzione. Cliccare nuovamente per impostare la pausa.
- Avanzamento veloce** Per l'avanzamento veloce delle immagini. Cliccare ripetutamente per selezionare le diverse velocità: 1×, 2×, 4×, 8×, 16×, or 32×.
- Stop** Per fermare la riproduzione di video.

8.5 Funzione tasto SEARCH



Tasto per la ricerca dei file video.

Sarà visualizzata la seguente schermata:



Questa finestra consente di ricercare file video in base all'evento che li ha generati. È possibile effettuare una ricerca per data/ora, per canale e per tipo.



8.6 Funzione tasto SNAPSHOT



Tasto per l'acquisizione di istantanee (snapshot) video.

8.7 Funzione tasto 4:3



Tasto per la visualizzazione dell'immagine in formato 4:3.

8.8 Funzione tasto HEALTH



Tasto per visualizzare lo stato dell'HDD del NVR.

Nome dispositivo	Int./Ext.	Formato totale	Stato	Temperatura
1:ST31000526SV	Internal	922GB	Active	36
2:ST31000526SV	Internal	922GB	Active	45
3:ST31000526SV	Internal	922GB	Active	46
4:ST31000526SV	Internal	922GB	Active	46
2:	External	1GB	NonActive	0

8.9 Funzione tasto LOGOUT



Tasto per uscire dal software remoto.

8.10 Dimensione



Icona per ridurre/aumentare la dimensione (in percentuale) dell'immagine attiva.

8.11 Banda



Utilizzare il menu a tendina per selezionare un valore di banda.

Valori disponibili modalità *normale*: alta, media, bassa.

8.12 DVR Player



Applicazione per la visualizzazione di file video esportati in formato *.drv.



9. APPENDICE F: CONNESSIONE A DISPOSITIVI SMARTPHONE

È possibile accedere agli NVR con un dispositivo Tablet o Smartphone.

I software consentono varie operazioni in base alla versione: **visualizzazione live/playback, configurazione e gestione remota del NVR, notifica degli allarmi e controllo remoto di telecamere dome.**

E' necessario installare nel dispositivo portatile il software adeguato al suo sistema operativo:

- **iPhone, iPod Touch**

scaricabile direttamente dall'AppStore:

- **NetGuard** : <https://itunes.apple.com/it/app/netguard/id446320156?mt=8>

- **NetGuard PRO** : <https://itunes.apple.com/it/app/netguard-pro/id546289665?mt=8>

- **iPad**

scaricabile direttamente dall'AppStore:

- **NetGuard HD** : <https://itunes.apple.com/it/app/netguard-hd/id461265451?mt=8>

- **NetGuard HD PRO** : <https://itunes.apple.com/it/app/netguard-hd-pro/id546291130?mt=8>

NetGuard HD permette la gestione contemporanea fino a 4 siti (costituiti da NVR e telecamere IP serie e-Vision® PRE-MIUM) con una risoluzione immagine HD.

Le versioni PRO (a pagamento) offrono delle funzioni aggiuntive, quali: filtro eventi, uscita relè di allarme, configurazione menu.

- **S.O. Android** per Smartphone:

scaricabile direttamente dallo store Google con il nome **DroidGuard**:

https://play.google.com/store/apps/details?id=DroidGuard.main&feature=search_result#?t=W10.

- **S.O. Android** per Tablet:

scaricabile direttamente dallo store Google con il nome **DroidGuard HD**:

https://play.google.com/store/apps/details?id=com.dynacolor.hd.droidguard&feature=search_result#?t=W10.

10. APPENDICE G: CMS V.3.24.5

Il software CMS consente il monitoraggio Live di apparati e-Vision® PREMIUM quali NVR, DVR e telecamere Megapixel e-Vision® PREMIUM; consente inoltre la visione live, la configurazione del sistema, la registrazione istantanea, la riproduzione locale, la visualizzazione dell'archivio da remoto, il controllo delle telecamere Dome, la cattura delle istantanee, la gestione delle mappe grafiche, ecc.



CMS è in grado di centralizzare e gestire sistemi complessi in cui sono presenti simultaneamente molteplici apparati.

Il software CMS è fornito in dotazione con i dispositivi nel CD-Rom allegato.

Il software può, inoltre, essere scaricato gratuitamente dal nostro sito nella sezione:

TVCC > Sistema e-Vision® PREMIUM > Software per Serie e-Vision® PREMIUM

Network Video Recorder **VM500**

Manuale Utente - Edizione Novembre 2015 - Made in Taiwan

090000960

Le informazioni e le caratteristiche di prodotto non sono impegnative e potranno essere modificate senza preavviso.

EL.MO. SpA Via Pontarola, 70 - 35011 Campodarsego (PD) - Italy

Tel. +390499203333 (R.A.) - Fax +390499200306 - Help desk +390499200426 - www.elmospa.com - info@elmospa.com