

Manuale Software



NV400X

Network Video Recorder

090020868



e-Vision®



AVVERTENZE

PER L'INSTALLATORE:

Attenersi scrupolosamente alle normative vigenti sulla realizzazione di impianti elettrici e sistemi di sicurezza, oltre che alle prescrizioni del costruttore riportate nella manualistica a corredo dei prodotti.

Fornire all'utilizzatore tutte le indicazioni sull'uso e sulle limitazioni del sistema installato, specificando che esistono norme specifiche e diversi livelli di prestazioni di sicurezza che devono essere commisurati alle esigenze dell'utilizzatore.

Far prendere visione all'utilizzatore delle avvertenze riportate in questo documento.

PER L'UTILIZZATORE:

Verificare periodicamente e scrupolosamente la funzionalità dell'impianto accertandosi della correttezza dell'esecuzione delle manovre di inserimento e disinserimento.

Curare la manutenzione periodica dell'impianto affidandola a personale specializzato in possesso dei requisiti prescritti dalle norme vigenti.

Provvedere a richiedere al proprio installatore la verifica dell'adeguatezza dell'impianto al mutare delle condizioni operative (es. variazioni delle aree da proteggere per estensione, cambiamento delle metodiche di accesso ecc...)

Questo dispositivo è stato progettato, costruito e collaudato con la massima cura, adottando procedure di controllo in conformità alle normative vigenti. La piena rispondenza delle caratteristiche funzionali è conseguita solo nel caso di un suo utilizzo esclusivamente limitato alla funzione per la quale è stato realizzato, e cioè:

Network Video Recorder

Qualunque utilizzo al di fuori di questo ambito non è previsto e quindi non è possibile garantire la sua corretta operatività e pertanto è fatto espresso divieto al detentore del presente manuale di utilizzarlo per ragioni diverse da quelle per le quali è stato redatto ovvero esplicative delle caratteristiche tecniche del prodotto e delle modalità di uso.

I processi produttivi sono sorvegliati attentamente per prevenire difettosità e malfunzionamenti; purtroppo la componentistica adottata è soggetta a guasti in percentuali estremamente modeste, come d'altra parte avviene per ogni manufatto elettronico o meccanico. Vista la destinazione di questo articolo (protezione di beni e persone) invitiamo l'utilizzatore a commisurare il livello di protezione offerto dal sistema all'effettiva situazione di rischio (valutando la possibilità che detto sistema si trovi ad operare in modalità degradata a causa di situazioni di guasti od altro), ricordando che esistono norme precise per la progettazione e la realizzazione degli impianti destinati a questo tipo di applicazioni.

Richiamiamo l'attenzione dell'utilizzatore (conduttore dell'impianto) sulla necessità di provvedere regolarmente ad una manutenzione periodica del sistema almeno secondo quanto previsto dalle norme in vigore oltre che ad effettuare, con frequenza adeguata alla condizione di rischio, verifiche sulla corretta funzionalità del sistema stesso segnatamente alla centrale, sensori, avvisatori acustici, combinatore/i telefonico/i ed ogni altro dispositivo collegato. Al termine del periodico controllo l'utilizzatore deve informare tempestivamente l'installatore sulla funzionalità riscontrata.

La progettazione, l'installazione e la manutenzione di sistemi incorporanti questo prodotto sono riservate a personale in possesso dei requisiti e delle conoscenze necessarie ad operare in condizioni sicure ai fini della prevenzione infortunistica. E' indispensabile che la loro installazione sia effettuata in ottemperanza alle norme vigenti. Le parti interne di alcune apparecchiature sono collegate alla rete elettrica e quindi sussiste il rischio di folgorazione nel caso in cui si effettuino operazioni di manutenzione al loro interno prima di aver disconnesso l'alimentazione primaria e di emergenza. Alcuni prodotti incorporano batterie ricaricabili o meno per l'alimentazione di emergenza. Errori nel loro collegamento possono causare danni al prodotto, danni a cose e pericolo per l'incolumità dell'operatore (scoppio ed incendio).

Timbro della ditta installatrice:



INDICE

1. CARATTERISTICHE GENERALI DEL SOFTWARE DI MONITORAGGIO REMOTO	5
1.1.Installazione applicazione	6
1.1.1. Impostazioni Internet	6
1.1.2. Installazione software	7
1.2.Log in / Log off	8
1.3.Aggiornamenti Software	8
1.4.Visualizzazione di video live	9
1.4.1. Modalità di visualizzazione telecamere	9
1.4.2. Assegnazione di una telecamera ad una finestra	9
1.4.3. Funzionalità telecamere con controlli dome	10
1.5.Registrazione istantanea	11
1.5.1. Registrazione in modalità istantanea	11
1.6.Riproduzione di video	12
1.6.1. Riproduzione (Playback) di video da remoto	12
1.6.2. Riproduzione (Playback) di file *.drv locali	13
1.6.3. Riproduzione (Playback) di file *.avi locali	14
1.6.4. Comandi Playback	14
1.7.Verifica della firma digitale	15
1.8.Funzione tasto SEARCH	15
1.9.Funzione tasto SNAPSHOT	16
1.10.Funzione tasto 4:3	16
1.11.Funzione tasto HEALTH	16
1.12.Funzione tasto LOGOUT	16
1.13.Dimensione	16
1.14.Banda	16
1.15.NVR Player	16
2. IMPOSTAZIONI MENU OSD	17
2.1.Menu Sistema	18
2.1.1. Sistema / Info Versione	18
2.1.2. Info Camera	19
2.1.3. Lingua	19
2.1.4. Data / Ora	19
2.1.5. Nome dispositivo	20
2.1.6. Visualizza Nome Dispositivo	20
2.1.7. Gestione utenti	20
2.1.8. Configurazione Rete	21
2.1.9. Uscita Audio / Tono Tasti	23
2.2.Menu Impostazioni monitor	24
2.3.Menu Impostazioni Telecamere	24
2.4.Menu Impostazioni Registrazione	28
2.4.1. Imposta calendario registrazioni	28
2.4.2. Usa Preset	29
2.4.3. Impostazione vita filmati	29
2.4.4. Modalità Sovrascrittura	31
2.4.5. Registra audio	31
2.5.Menu Configura Eventi	31
2.5.1. Segnalazione acustica	31



2.5.2. Icona a video	31
2.5.3. Notifica Email	31
2.5.4. Allegato Email	31
2.5.5. Imposta notifica avviso	32
2.5.6. Schermo pieno su evento	32
2.5.7. Durata evento	32
2.5.8. Configurazione per canale	32
2.6.Menu Imposta Database	34
2.7.Menu Configurazioni	35
2.8.Menu AUX Setup	35
2.8.1. Imposta PoE	35
2.8.2. Imposta UPS	36
2.9.Menu Arresto	37
3. NOTE	38
4. NOTE	39



1. CARATTERISTICHE GENERALI DEL SOFTWARE DI MONITORAGGIO REMOTO

I Network Video Recorder NV400X sono dotati di un'applicazione software remota operante via browser. Tramite questo software gli utenti sono abilitati alla visualizzazione di video live e registrati, e alla configurazione remota degli NVR via rete LAN, WAN e Internet. I videoregistratori digitali scaricano automaticamente i plug-in del software e li caricano sul PC connesso al momento della connessione all'NVR, con inserimento dell'indirizzo IP nell'apposito campo del browser.

Il software NV400X consente di effettuare le seguenti operazioni:

- visualizzazione remota di video registrati / live
- programmazione remota del NVR
- controllo remoto di telecamere dome
- notifica allarmi dal NVR
- fino a 3 account in connessione simultanea, **1 ADMIN e 2 USER.**
-

NON E' POSSIBILE L'ACCESSO CONTEMPORANEO DI **DUE ACCOUNT ADMIN.**

- **Requisiti minimi / raccomandati PC CLIENT:**

- | | |
|---------------------|---|
| - CPU | Intel Core 2 Duo, 2.4GHz / Intel Core i7-2600, 3.4GHz |
| - Memoria | 1GB / 4 GB |
| - Scheda grafica | 64 MB VRAM o sup. / GeForce GTS450 1GB, PCI-E 16X |
| - Sistema operativo | Windows XP, Windows Vista, Windows 7 |
| - Browser Web | Internet Explorer 8 o sup. |

PER LA COMUNICAZIONE SU RETE LAN GLI NVR UTILIZZANO COME DEFAULT
LA PORTA NUMERO 80.
ASSICURARSI CHE TALE PORTA SIA APERTA SUL ROUTER.

SE GLI NVR SONO **UTILIZZATI IN RETE WAN O INTERNET,**
DEVE ESSERE UTILIZZATA UNA PORTA CON NUMERO **SUPERIORE A 1024.**



1.1 Installazione applicazione

1.1.1 Impostazioni Internet

Verificare che il PC in utilizzo accetti i plug-in di ActiveX.

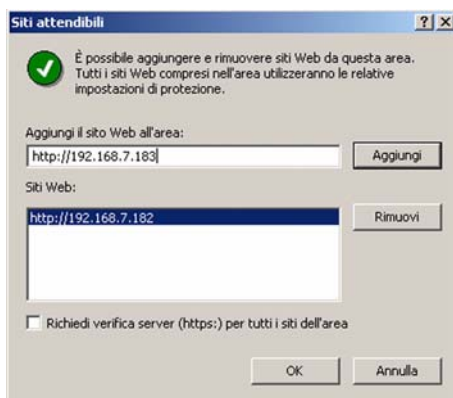
Seguire la procedura illustrata di seguito per settare definire le impostazioni di sicurezza di internet correttamente.

Prima di avviare il software remoto, controllare l'indirizzo IP del NVR: cliccare sul tasto MENU sul pannello frontale degli NVR per accedere al menu OSD; selezionare le voci Sistema, Configurazione Rete e Configurazione LAN.

- Avviare il browser Internet Explorer cliccando sull'icona del desktop o utilizzando il menu start.
- Selezionare Strumenti > Opzioni Internet > Protezione.
- Selezionare Siti attendibili > SITI per definire le impostazioni di sicurezza.



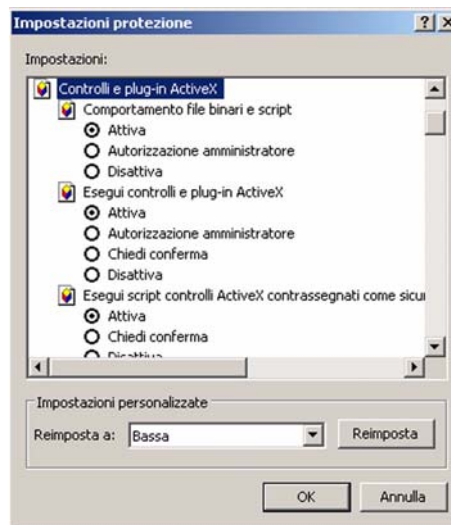
- Deselezionare Richiedi verifica server (https:) per tutti i siti dell'area.
- Digitare l'indirizzo IP dell'unità nel campo in alto, quindi selezionare AGGIUNGI per aggiungere il sito all'area.



- Selezionare OK per confermare le modifiche, quindi chiudere la finestra *Siti attendibili*.



- Nella finestra *Protezione*, selezionare LIVELLO PERSONALIZZATO.
Sarà visualizzata la finestra *Impostazioni protezione*:



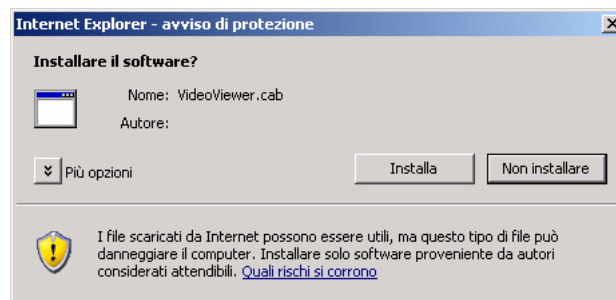
- Nel menu *Controlli e plug-in ActiveX*, selezionare ATTIVA per tutti i sottomenu.
- Selezionare OK per accettare l'impostazione e chiudere la finestra.
- Selezionare OK per chiudere la finestra *Opzioni Internet*.

Sarà ora possibile proseguire con l'installazione del software NV400X.

1.1.2 Installazione software

Avviare il browser per iniziare la procedura di installazione dell'applicazione NV400X sul PC.

È possibile salvare l'indirizzo IP del NVR remoto tra i *Favoriti* nel browser web per rendere più veloce l'accesso successivo.



- Avviare il browser Internet Explorer cliccando sull'icona del desktop o utilizzando il menu start.
- Inserire l'indirizzo IP del NVR nel campo appropriato nella finestra del browser (in alto).
- La finestra di dialogo *Controlli e plug-in ActiveX* sarà visualizzata due volte per conferma: selezionare SI per accettare i plug in di ActiveX del software NV400X che saranno scaricati e installati automaticamente sul PC alla prima connessione.

IMPORTANTE: non digitare alcuno 0 (zero) come cifra iniziale delle varie parti dell'indirizzo IP.

Esempio: l'indirizzo 192.068.080.006 deve essere inserito eliminando gli zero iniziali: 192.68.80.6. Se la porta trigger di default, 80, viene modificata, esempio con la numero 81, sarà necessario inserire il seguente indirizzo IP: 192.68.80.6:81.

L'applicazione avvierà un controllo per verificare se vi è già una versione di NV400X installata e il tipo di versione stessa. La procedura può durare fino a 30 secondi.

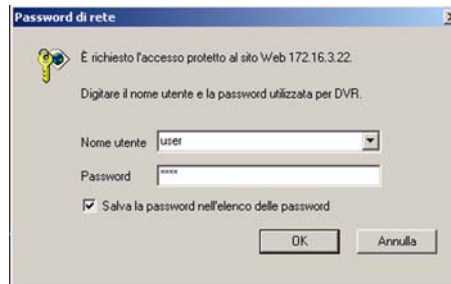


Una volta scaricato completamente il software, sarà visualizzata la seguente finestra di Login.



1.2 Log in / Log off

Per accedere al software NV400X è necessario inserire la password utente (User) o amministratore (Admin): l'*accesso come amministratore* consente la libera programmazione dei NVR, l'*accesso come utente*, invece, limita in modo considerevole le operazioni che possono essere effettuate da remoto in quanto la maggior parte dei dati apparirà in sola lettura. Possono accedere all'unità **contemporaneamente 2 utenti e 1 amministratore**.



1.3 Aggiornamenti Software

Quando una nuova versione dell'applicazione NV400X è disponibile sui NVR, questa sarà automaticamente installata al primo accesso valido.

Per aggiornare un'applicazione software:



Sarà visualizzato il messaggio *Il browser sarà chiuso*. Selezionare YES per accettare l'aggiornamento.

Avviare nuovamente il browser Internet Explorer e inserire l'indirizzo IP del NVR remoto nell'apposito campo del browser, o selezionarlo dal menu *Preferiti*.

Una volta scaricato completamente il software, sarà visualizzata la finestra di Login dell'applicazione.

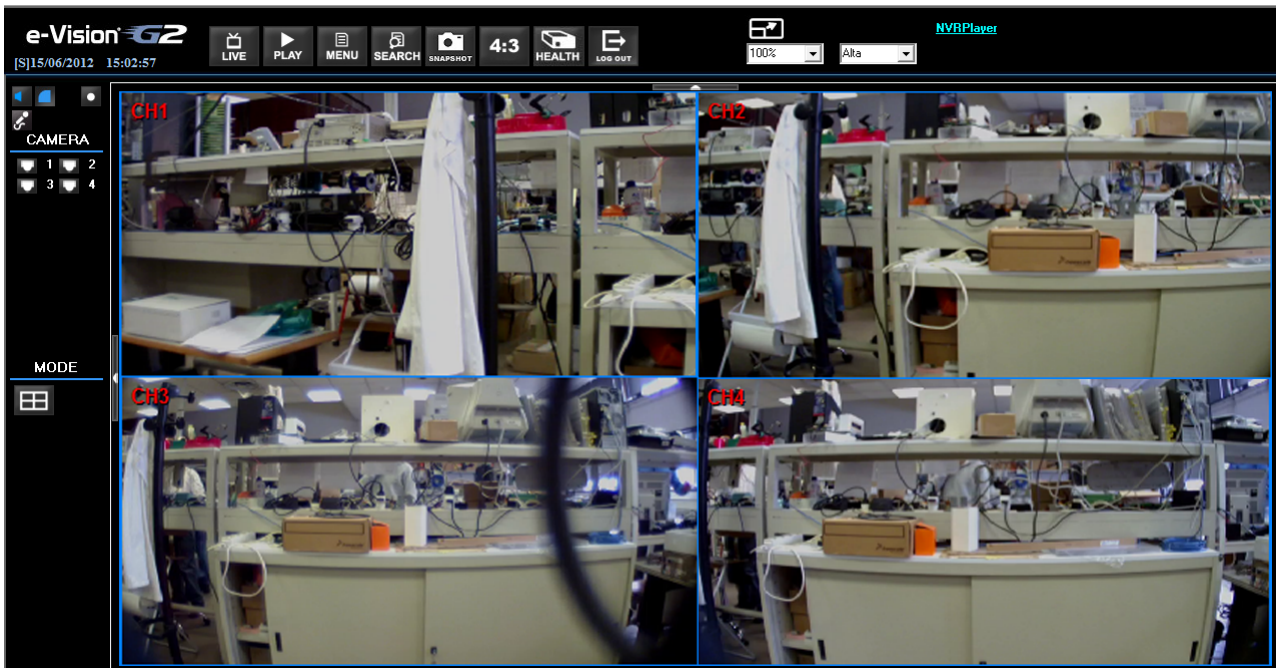


1.4 Visualizzazione di video live

Connettendo correttamente il software ad una unità NVR, sarà visualizzata la finestra principale del software NV400X come in figura seguente.

Le telecamere connesse dell'unità remota saranno elencate a sinistra, mentre a destra della finestra saranno visibili le immagini provenienti dalle uscite per le telecamere.

Premere il tasto F11 per visualizzare la finestra principale in modalità a pieno schermo:



Per visualizzare immagini live provenienti dalle telecamere collegate agli NVR NV400X, cliccare su LIVE nella barra gli strumenti della finestra principale. È possibile selezionare la modalità di visualizzazione preferita e assegnare la telecamera desiderata ad una finestra di visualizzazione.

1.4.1 Modalità di visualizzazione telecamere

Per selezionare una modalità di visualizzazione multi-finestra, cliccare sulla relativa opzione (2x2) nell'area MODE.

Per visualizzare le immagini di una telecamera singola a schermo pieno, cliccare due volte sulla relativa finestra o selezionare il numero della telecamera nell'area a sinistra.

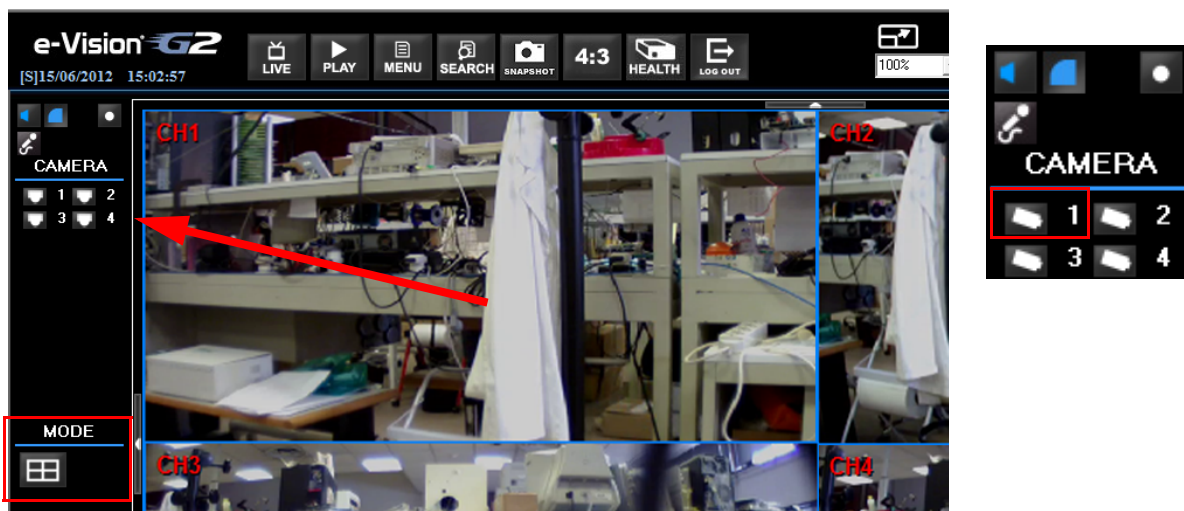


1.4.2 Assegnazione di una telecamera ad una finestra

Per assegnare una telecamera ad una finestra specifica in modalità di visualizzazione multi-finestra:

- selezionare la modalità di visualizzazione cliccando il relativo tasto
- cliccare sul numero di telecamera e trascinare il cursore sul riquadro desiderato.

L'assegnazione non sarà salvata all'uscita dal software.

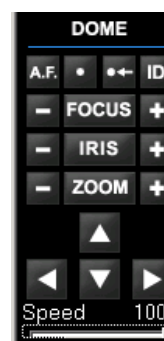


ATTENZIONE: se una telecamera è dotata di controlli dome, il relativo tasto numerato visualizzerà un'icona specifica.

1.4.3 Funzionalità telecamere con controlli dome


Il software NV400X consente il controllo e la configurazione da remoto di una telecamera dome:

- cliccare su una telecamera per visualizzarne le immagini a schermo pieno
- cliccare sul pulsante di una telecamera con l'icona dei controlli dome
- i controlli dome (vedi immagine a destra) saranno visualizzati nell'area a sinistra della finestra principale.



Impostazione delle posizioni di preset

Questa funzione consente di impostare le posizioni di preset. Il software NV400X permette di impostare fino a 255 preset con telecamere dome serie e-Vision.

Utilizzare le frecce direzionali per spostare le telecamere sulla posizione desiderata, quindi cliccare sul tasto  e scegliere un numero dal menu a tendina. La posizione della dome corrisponderà al numero selezionato.

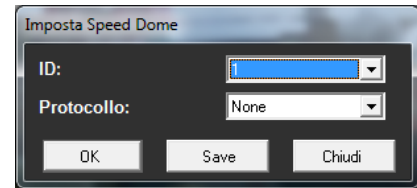
A.F. (Definizione automatica del fuoco)

Questa funzione consente di regolare automaticamente il focus della telecamera visualizzata.



ID (Definizione ID dome)

Questa funzione consente di modificare ID e protocollo dome. La password "Utente" non permette di modificare tali impostazioni; per questo è necessaria la password amministratore "Admin".



Focus (Fuoco)

Questa funzione consente di regolare manualmente il fuoco dell'obiettivo di una telecamera.

Agire sui tasti laterali per la regolazione del valore.

Iris (Iride)

Questa funzione consente di aprire e chiudere l'iris per la regolazione della luce della telecamera.

Agire sui tasti laterali per la regolazione del valore.

Zoom

Questa funzione consente la regolazione dello zoom dell'immagine.

Agire sui tasti laterali per la regolazione del valore.

Frecce direzionali

Tasti utilizzati per brandeggio telecamere dome.

Barra SPEED

Agire sul cursore per impostare la velocità della telecamera.

1.5 Registrazione istantanea

La funzione di registrazione immediata consente la registrazione veloce di video su PC.

1.5.1 Registrazione in modalità istantanea

- Cliccare sul tasto di registrazione immediata (ultimo a destra).
- Selezionare la destinazione dove salvare il video.
- Cliccare nuovamente sul tasto per fermare la registrazione.



NOTE: il video registrato in modalità istantanea sarà salvato con l'estensione ***.drv**.

Gli altri tasti attivano/disattivano alcune funzioni per facilitare la gestione delle immagini.

Da sinistra verso destra:

Tasto AUDIO: attiva/disattiva la funzione audio

Tasto SMOOTH: funzione che migliora la visione delle immagini da remoto

Tasto RECORD: attiva / disattiva la registrazione

- Selezionare PLAY nella finestra principale, quindi *Local Playback*.
- Selezionare OPEN per scegliere un file registrato.
- Selezionare OK per avviare la riproduzione.

Funzione TWO-WAY audio



di prossima introduzione.



1.6 Riproduzione di video



Il software NV400X consente la visualizzazione di video registrati sia da NVR NV400X remoti che da PC, o la riproduzione remota dall'hard disk del PC.

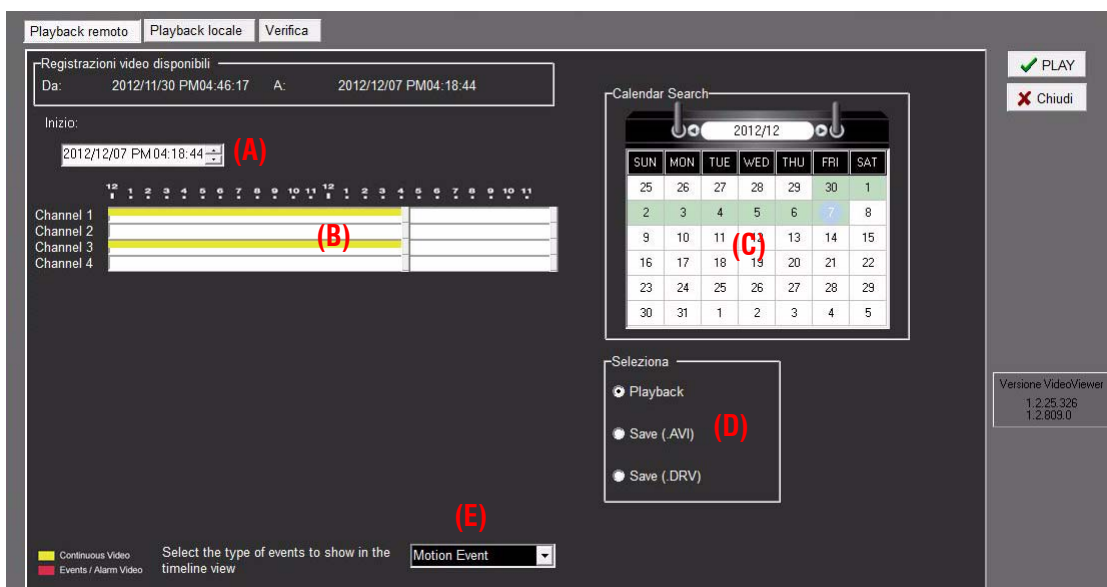
Per accedere alle finestre delle funzioni di riproduzione (Playback) selezionare PLAY nella finestra principale. Le finestre visualizzabili sono tre:

- *Playback remoto*: consente la riproduzione da unità remota.
- *Playback locale*: consente la riproduzione di un file video registrato con NV400X, scaricato e archiviato nell'hard disk del PC.
- *Verifica*: consente la verifica della firma digitale per l'autenticazione di un file video esportato dall'unità.

L'unità remota continuerà a registrare mentre si riproducono i video su PC, sia in caso di playback remoto che locale.

1.6.1 Riproduzione (Playback) di video da remoto

Per la visualizzazione di video da remoto, selezionare PLAY nella finestra principale, quindi *Playback Remoto*. Apparirà la seguente finestra:



Nell'area *Registrazioni video disponibili*, alle voci DA/A è visualizzato l'intervallo di tempo entro il quale sono compresi i video disponibili per la riproduzione.

• Per la riproduzione di video:

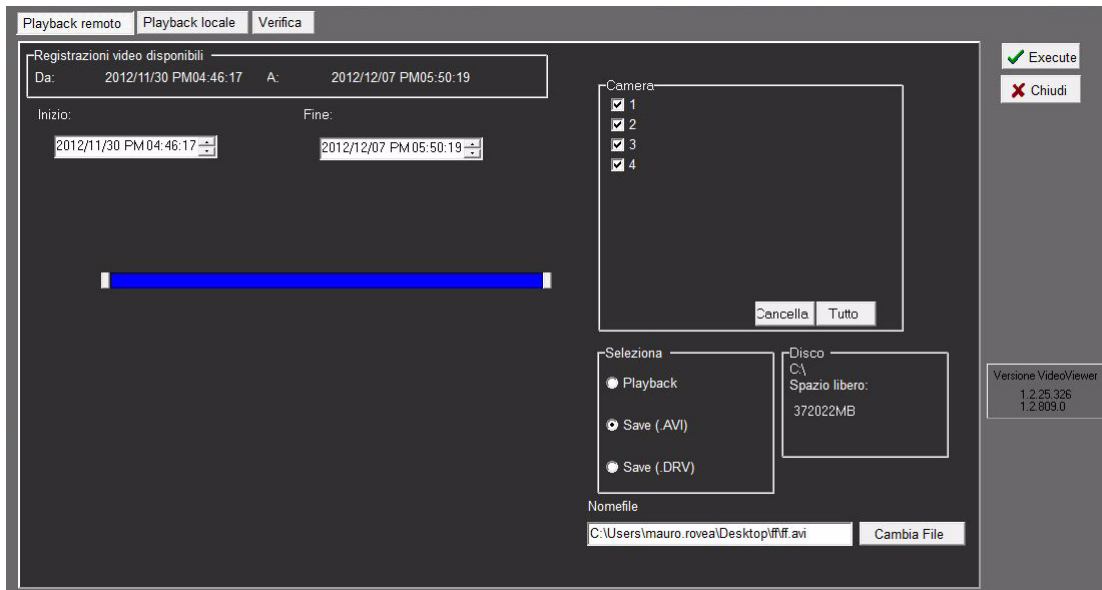
- selezionare la data desiderata sul calendario (C);
- selezionare l'ora di inizio agendo sulle frecce nel campo INIZIO (A) oppure sulle barre nel campo (B);
- selezionare il tasto PLAY (in alto a destra) per avviare la riproduzione.

Nell'area segnata con la lettera (B) è possibile visualizzare barre di colore diverso in base al tipo di evento selezionato nel campo < *Select the type of events to show....* > (E).



• Backup dei filmati registrati

È possibile salvare o estrapolare i dati in due diversi formati: AVI o DVR. Selezionare l'opzione desiderata nell'area contrassegnata dalla lettera (D). Apparirà la seguente finestra:



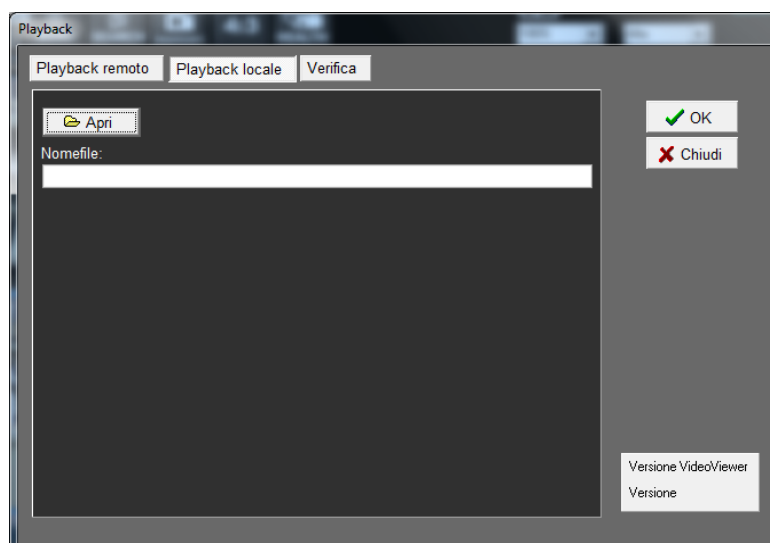
Nella finestra di salvataggio dati sarà possibile selezionare la telecamera di cui salvare i dati, impostare l'ora di inizio e fine, e la cartella di destinazione dei dati.

Una volta terminate le impostazioni, selezionare il tasto EXECUTE in alto a destra per salvare i dati.

1.6.2 Riproduzione (Playback) di file *.drv locali

Nella finestra *Playback Locale* è possibile riprodurre file video *.drv archiviati nell'hard disk del PC.

- Selezionare *Playback* > *Playback Locale* per visualizzare i video scaricati. Apparirà la seguente finestra:





- Selezionare APRI per aprire la finestra di selezione file.
- Selezionare il file *.drv da riprodurre, quindi OK.
- Nella finestra *Playback Locale*, selezionare OK per avviare l'operazione, CHIUDI per annullare.
- Riprodurre il video utilizzando i relativi controlli.
- Selezionare LIVE per tornare alla modalità live.

1.6.3 Riproduzione (Playback) di file *.avi locali

Per riprodurre i file *.avi scaricati e archiviati sull'hard disk del PC, utilizzare Windows Media player, o altro programma di riproduzione di file audiovisivi.

- Avviare Windows Media Player, Real One player, o altro programma di riproduzione.
- Selezionare FILE, quindi APRI
- Selezionare il file *.avi desiderato, quindi APRI.

NOTE: il file *.avi può essere riprodotto in canale singolo, solo in modalità schermo pieno, perchè i file archiviati per ogni canale sono separati.

1.6.4 Comandi Playback

I comandi per la riproduzione (playback) di video si trovano sulla barra degli strumenti nella finestra principale:



Riavvolgimento veloce

Per il riavvolgimento veloce delle immagini.
Cliccare ripetutamente per selezionare le diverse velocità: 1×, 2×, 4×, 8×, 16×, or 32×.

Play / Pausa

Cliccare una volta per avviare la riproduzione.
Cliccare nuovamente per impostare la pausa.

Avanzamento veloce

Per l'avanzamento veloce delle immagini.
Cliccare ripetutamente per selezionare le diverse velocità: 1×, 2×, 4×, 8×, 16×, or 32×.

Stop

Per fermare la riproduzione di video.

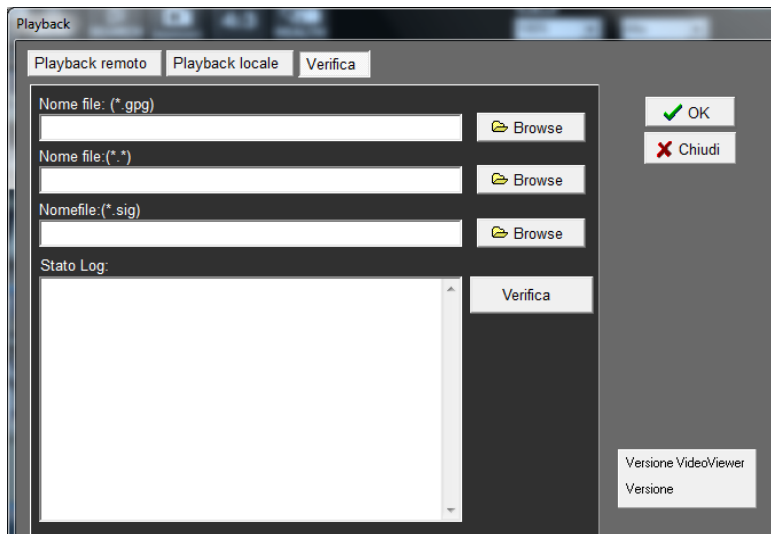


1.7 Verifica della firma digitale

La firma digitale consente di autenticare un file video esportato dall'unità.

Per la verifica seguire la procedura:

- Selezionare *Play* nella finestra principale, quindi *Verifica*. Sarà visualizzata la seguente finestra.



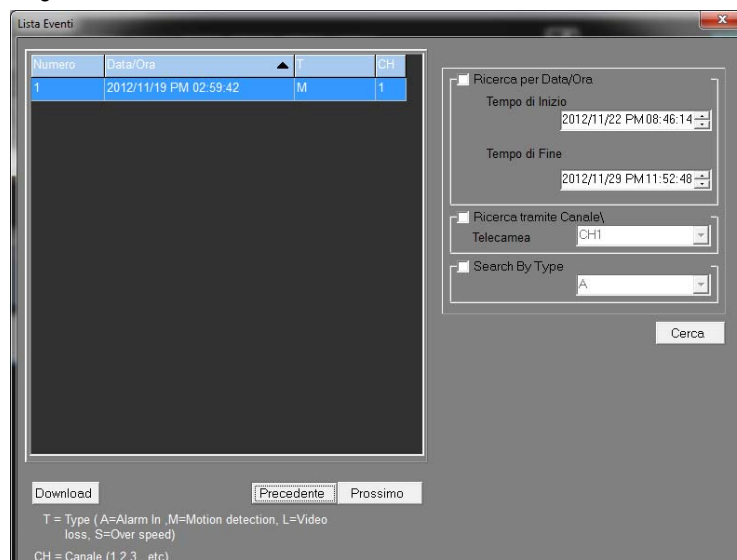
- Selezionare BROWSE per selezionare i file formato *.pgg, *.avi e *.sig, formati in cui verrà esportato il file che si desidera autenticare.
- Una volta selezionati i file desiderati, selezionare *Verifica* per avviare la verifica della firma digitale.
- Nel campo STATUS LOG saranno visualizzati i risultati della verifica: BAD o GOOD.
GOOD signature indica che il video esportato non è stato alterato.

1.8 Funzione tasto SEARCH



Tasto per la ricerca dei file video.

Sarà visualizzata la seguente schermata:



Questa finestra consente di ricercare file video in base all'evento che li ha generati.

È possibile effettuare una ricerca per data/ora, per canale e per tipo.



1.9 Funzione tasto SNAPSHOT



Tasto per l'acquisizione di istantanee (snapshot) video.

1.10 Funzione tasto 4:3



Tasto per la visualizzazione dell'immagine in formato 4:3.

1.11 Funzione tasto HEALTH



Tasto per visualizzare lo stato dell'HDD del NVR.

Nome dispositivo	Int./Ext.	Formato totale	Stato	Temperatura
1:ST31000526SV	Internal	922GB	Active	36
2:ST31000526SV	Internal	922GB	Active	45
3:ST31000526SV	Internal	922GB	Active	46
4:ST31000526SV	Internal	922GB	Active	46
2:	External	1GB	NonActive	0

1.12 Funzione tasto LOGOUT



Tasto per uscire dal software remoto.

1.13 Dimensione



Icona per ridurre/aumentare la dimensione (in percentuale) dell'immagine attiva.

1.14 Banda



Utilizzare il menu a tendina per selezionare un valore di banda: alta, media, bassa.

1.15 NVR Player

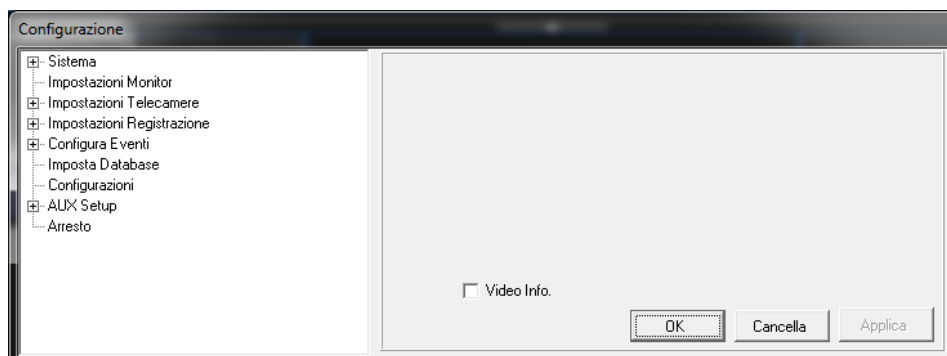


Applicazione per la visualizzazione di file video esportati in formato *.drv.



2. IMPOSTAZIONI MENU OSD

Cliccare il tasto MENU sulla barra degli strumenti per visualizzare il menu seguente e configurare da remoto il NVR.



• Menu di configurazione

Le impostazioni del menu di configurazione saranno applicate solo all'unità. Con la password AMMINISTRATORE sarà possibile configurare l'unità liberamente. Con la password UTENTE la maggior parte dei dati apparirà in sola lettura.

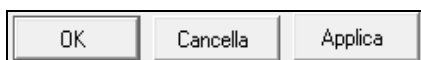
Se un account amministratore sta agendo nel menu OSD di configurazione del NVR, non sarà possibile salvare la configurazione come amministratore sul NVR stesso in quanto l'account amministratore del NVR ha la priorità.

Sistema	Per configurare le impostazioni di sistema del NVR remoto, es. password, data/ora, parametri di rete.
Impostazioni Monitor	Per configurare i parametri del monitor.
Impostazioni Telecamere	Per configurare i parametri delle telecamere sul NVR remoto.
Impostazioni Registrazione	Per configurare i parametri di registrazione sul NVR remoto, es. eventi, audio, ecc.
Configura Eventi	Per configurare la modalità di gestione degli eventi del NVR remoto.
Imposta Database	Per configurare i parametri del database.
Configurazioni	Per visualizzare il registro di sistema.
AUX Setup	Questo menu consente di impostare i parametri di PoE e UPS.
Arresto	Per arrestare l'attività del NVR.
<input type="checkbox"/> Video Info.	Opzione per attivare la visualizzazione delle informazioni direttamente sulle immagini delle telecamere.



• Funzione tasti in modalità configurazione

La finestra di configurazione contiene anche tasti per il salvataggio delle impostazioni e l'uscita dalle modalità:

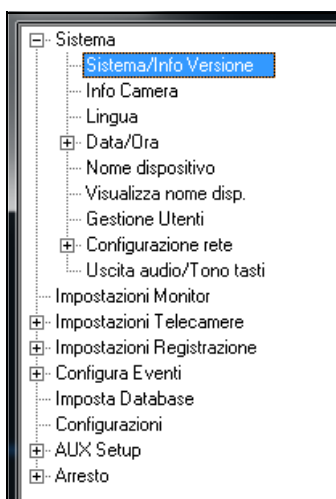


OK	Per salvare le impostazioni della pagina in cui si sta lavorando e chiudere la finestra.
Cancella	Per chiudere la finestra senza salvare le modifiche.
Applica	Per salvare le impostazioni della pagina in cui si sta lavorando e applicarle al NVR remoto.

2.1 Menu *Sistema*

Il menu di impostazione del sistema, consente di impostare la lingua, la data e l'ora, le password, e i parametri di rete dell'unità remota.

Selezionare il tasto MENU ed espandere la voce *Sistema* cliccando sull'icona di ingrandimento a lato:



2.1.1 Sistema / Info Versione

Questa finestra (di sola lettura) visualizza varie informazioni del NVR e ne consente l'aggiornamento da remoto se il NVR è connesso ad Internet.

Nome Modello	NV400X
Formato Video	PAL
Hardware	A800-3001-0011
Software	00201-00069-00739-0964g
MAC Address 1	00:D0:89:0E:52:8F
MAC Address 2	00:D0:89:0E:52:90
Aggiorna SW via Internet	Esegui

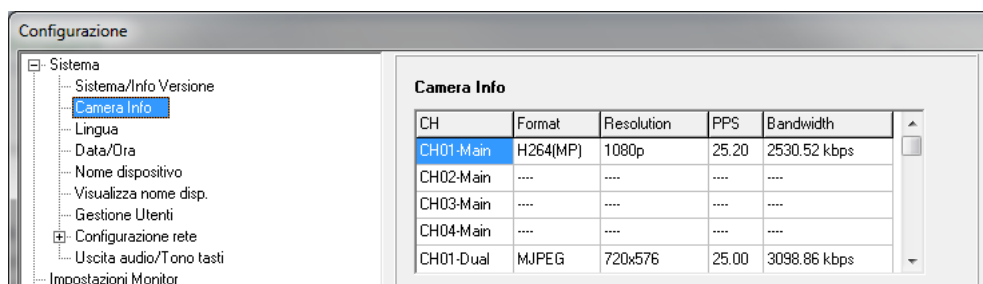
IMPORTANTE
Si raccomanda di aggiornare il Network Video Recorder da supporto USB perchè una eventuale interruzione della connessione Internet causerebbe il blocco del NVR stesso.



2.1.2 Info Camera

Questa finestra (di sola lettura) visualizza informazioni sulle telecamere connesse.

Questi dati sono estremamente importanti per comprendere lo stato operativo delle telecamere e devono essere verificati in caso di problemi con il sistema.



2.1.3 Lingua

In questo menu è possibile selezionare la lingua per il menu OSD e i messaggi a monitor utilizzando il menu a tendina. La lingua si aggiorna in tempo reale.

NOTA: le impostazioni del menu di configurazione saranno applicate solo all'unità e non alla selezione della lingua del software NV400X.

2.1.4 Data / Ora



NOTA: **le impostazioni di questa finestra saranno applicate solo al NVR.**

Visualizza Data-Ora:	Per selezionare la visualizzazione dati su una o due righe (Default: 1 riga).
Formato Data:	Con la password utente è possibile impostare la modalità di visualizzazione di data / ora per il NVR remoto dal menu a tendina. Tre sono i formati disponibili: A/M/G (default), M/G/A e G/M/A, dove A indica l'anno, M indica il mese, e G indica il giorno.
Formato Ora:	Per selezionare il tipo di formato di data / ora 12 ore o 24 ore (Default 24h).
Ordine Data / Ora:	Per selezionare l'ordine di visualizzazione di data e ora (Default <i>Prima data</i>).



2.1.5 Nome dispositivo

Per assegnare (o modificare) il nome al NVR digitandolo nel campo vuoto.

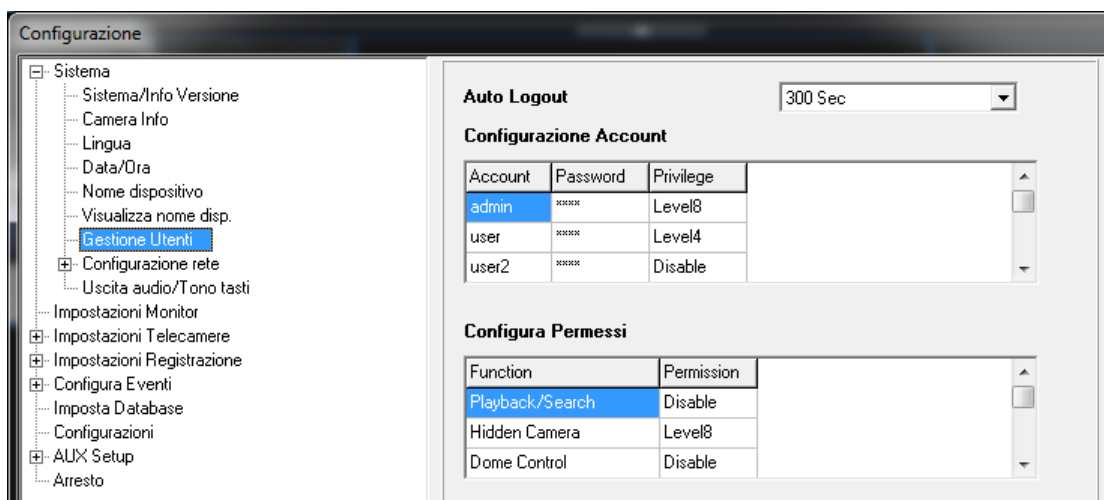
2.1.6 Visualizza Nome Dispositivo

Opzione per abilitare (SI) / disabilitare (NO) la visualizzazione del nome del dispositivo.

2.1.7 Gestione utenti

Questa pagina consente di gestire gli account e i permessi degli utenti.

È possibile avere un amministratore e creare fino a 7 utenti con permessi diversi.



• Configurazione Account

Opzione per impostare il nome utente (ACCOUNT), le password e i permessi (PRIVILEGE).

Per impostare i vari parametri, selezionare il campo e assegnare/modificare il nuovo valore.

Nell'assegnazione della password, considerare che il campo è sensibile a lettere maiuscole/minuscole.

I livelli dei permessi sono 8 : da 1 a 8, laddove 8 è il più alto. Selezionare DISABLE per sospendere l'account.

• Configura Permessi

Opzione per selezionare il livello di sicurezza (da 1 a 8) per l'accesso ad alcune funzioni di menu.

Selezionare DISABLE per non assegnare alcun livello di sicurezza.

• Gestione dei livelli (PRIVILEGE)

L'impostazione dei livelli si attua in due fasi:

1. assegnazione di un livello di sicurezza ad una funzione del software (*Configura Permessi*);
2. assegnazione di un livello di sicurezza all'utente specifico (*Configura Account*).



Quindi, un utente con livello 5 avrà accesso solo a quelle funzioni alle quali è stato assegnato un livello di sicurezza compreso tra 1 e 5.

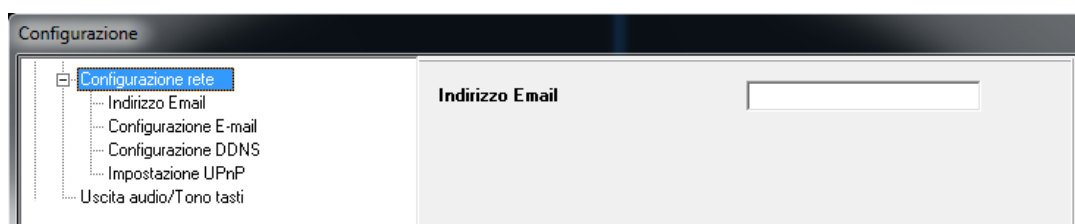
In pratica, le funzioni con livello assegnato 4 saranno accessibili da parte degli utenti con livello 4 assegnato, che potranno anche accedere alle funzioni con livello 1, 2 e 3, **MA NON 5, 6, 7 e 8**. Conseguentemente, un utente con livello di sicurezza 5, 6 o 7 potrà accedere solo alle funzioni a cui accedono anche gli utenti con livello 4.

Gli utenti con livello 8 potranno accedere praticamente a tutte le funzioni del software (è il caso dell'account ADMIN, il cui livello non è modificabile).

NOTA: la voce ACCESSO A MENU non può essere disabilitata. Se un utente non ha il permesso di accedere ad uno specifico menu, sarà visualizzato un messaggio di errore.

2.1.8 Configurazione Rete

Espandere il menu *Configurazione Rete* cliccando sull'icona relativa.



• Indirizzo Email

Opzione per impostare un indirizzo email per l'invio di segnalazioni sullo stato dei dispositivi.

• Configurazione Email

Opzione per configurare l'indirizzo email.



Invio E-mail	Questo menu consente di abilitare la funzione di invio email con protocollo SMTP. Selezionare ON per l'abilitazione, utilizzando le frecce direzionali; selezionare OFF per disabilitare la funzione.
Server SMTP	Questo menu consente di impostare il server SMTP.
Porta SMTP	Funzione per modificare la porta SMTP, se necessario. La porta SMTP è normalmente migliorata per operare sulla porta numero 25. Utilizzare le frecce SU/GIU' per modificare i valori nel campo selezionato.



Account SMTP	Questo menu consente di impostare il nome utente per il server SMTP.
Password SMTP	Questo menu consente di impostare la password per il server SMTP.
Usa Connessione SSL	Protocollo di sicurezza per la posta elettronica. Per abilitarlo selezionare ON.

• Configurazione DDNS

Cliccare su *Configurazione DDNS* per visualizzare il relativo menu:

Abilita DDNS	Menu per l'abilitazione/disabilitazione del server DDNS. Selezionare ON per abilitare il servizio, OFF per disabilitarlo.
Service Provider	Menu per la selezione del provider. IVIEW-DDNS: provider da selezionare se si utilizza la funzione EASY DDNS.
Nome Host	Campo per l'impostazione del nome di dominio, da utilizzare per l'accesso al NVR in rete internet tramite PC remoto.
Porta DDNS	Menu per l'impostazione della porta per il server DDNS. Utilizzare le frecce SU/GIU' per modificare i valori della porta.
Account DDNS	Campo per l'impostazione dell'account (non necessario se si utilizza la funzione EasyDDNS)
Password DDNS	Campo per l'impostazione della password (non necessario se si utilizza la funzione EasyDDNS)
Conferma/Aggiorna	Menu per la conferma/l'aggiornamento delle impostazioni o delle modifiche.
Easy DDNS	Menu per ottenere in modo semplice la registrazione nel server DDNS.

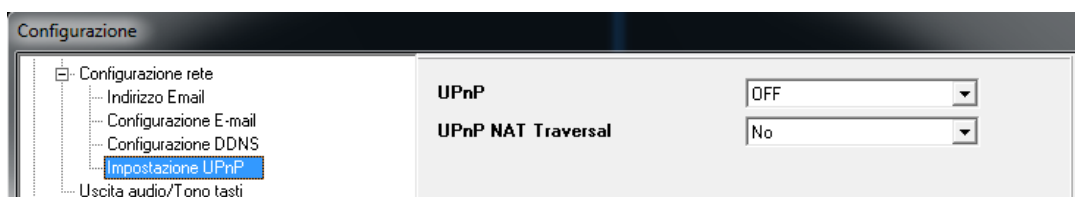
ATTENZIONE

Se a due NVR si assegna il medesimo nome di dominio, il secondo, in ordine temporale, NON sarà registrato.



• Imposta UPnP

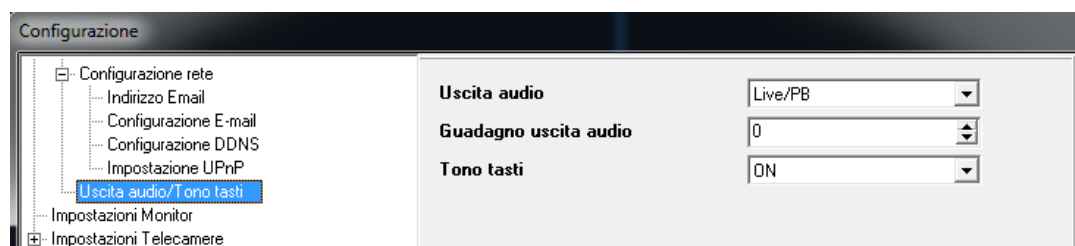
Cliccare su *UPnP Setup* per visualizzare il relativo menu:



UPnP	Impostare ON per abilitare la funzione UPnP, OFF per disabilitarla.
UPnP NAT Traversal	La funzione <i>UPnP NAT Traversal</i> è d'ausilio per l'impostazione automatica di un router se il NVR è connesso alla rete Internet via router. Selezionare SI' per attivare l'impostazione automatica.

2.1.9 Uscita Audio / Tono Tasti

Questo menu consente di impostare la modalità di uscita audio e abilitare (ON) / disabilitare (OFF) i toni della tastiera.

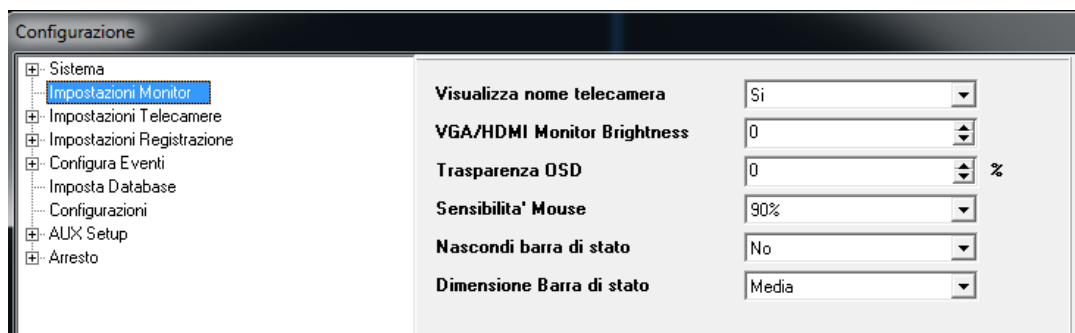


Uscita Audio	Opzioni disponibili: - <i>Live/Playback (PB)</i> : per esportare suoni di immagini live in modalità live e suoni di immagini registrate in modalità playback. - <i>Sempre Live</i> : per esportare sempre suoni di immagini live sia in modalità live che in modalità playback. - <i>OFF</i> : per disabilitare la funzione uscita audio.
Guadagno Uscita Audio	Questa opzione consente di regolare il volume dell'uscita audio (Range: -3 a +3).
Tono Tasti	Questa opzione consente di attivare (ON) / disattivare (OFF) il suono emesso alla pressione dei tasti.



2.2 Menu *Impostazioni monitor*

Questo menu permette all'utente la configurazione dei parametri del monitor.

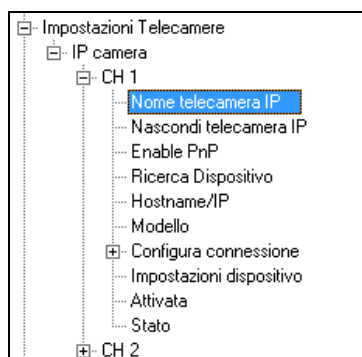


Visualizza nome	Opzione per attivare (Si) / disattivare (No) la visualizzazione del nome della telecamera.
VGA/HDMI Monitor Brightness (Luminosità)	Opzione per impostare la luminosità del monitor. Per impostare i nuovi valori agire sulle piccole frecce a lato o selezionare NUM e impostare i nuovi valori usando la tastiera.
Trasparenza OSD	Opzione per impostare la consistenza del menu visualizzato, più o meno trasparente in base alle esigenze. Range: 0-90.
Sensibilità Mouse	Opzione per impostare la sensibilità del mouse. Range: 10-100%.
Nascondi Barra Stato	Funzione per visualizzare (SI') o nascondere (NO) la barra di stato.
Dimensioni Barra di Stato	Funzione per impostare le dimensioni della barra di stato.

2.3 Menu *Impostazioni Telecamere*

Grazie alla funzione UPnP le telecamere e-Vision connesse allo switch si configurano automaticamente, quindi non sarà necessario impostare alcun parametro. Nel caso le telecamere e-Vision non siano connesse direttamente allo switch (e quindi la funzione UPnP non venga utilizzata) o nel caso si utilizzino telecamere a standard ONVIF, procedere con i settaggi descritti ai paragrafi seguenti.

NOTA: disattivare l'opzione UPnP per accedere ai menu di configurazione della telecamera.



Cliccare sul tasto MENU sulla barra degli strumenti nella finestra principale:

- Selezionare *IP Camera* per visualizzare il menu relativo.
- Selezionare un canale per impostarne i parametri.



Nome Telecamera IP

Digitare il nome della telecamera.

Nascondi telecamera IP

Funzione per nascondere (ON) / visualizzare (OFF) le telecamere desiderate mentre il NVR si trova in modalità di registrazione.

Enable PnP

Funzione per abilitare (ON) / disabilitare (OFF) la funzione PnP.

NOTA: disattivare l'opzione UPnP per accedere ai menu di configurazione della telecamera.

Ricerca Dispositivo

Funzione che consente di ricercare le telecamere IP collegate e ne fornisce una lista.

Brand	Model	IP
e-NH820	e-NH820	192.168.1.14
e-NV053	e-NV053	192.168.1.16
e-NH061	e-NH061	192.168.1.81
DH801+e-S6	DH801+e-S6	192.168.1.114
e-NV063	e-NV063	192.168.1.150
e-NV062	e-NV062	192.168.1.159
e-NA083	e-NA083	192.168.1.166
e-NV062	e-NV062	192.168.1.170
e-NV063	e-NV063	192.168.1.177

Hostname/IP

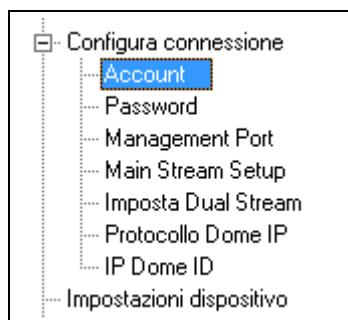
Inserire l'indirizzo IP della telecamera.

Modello

Selezionare il modello desiderato. Opzioni disponibili: Onvif, NX Series, nessuno.



Configura Connessione



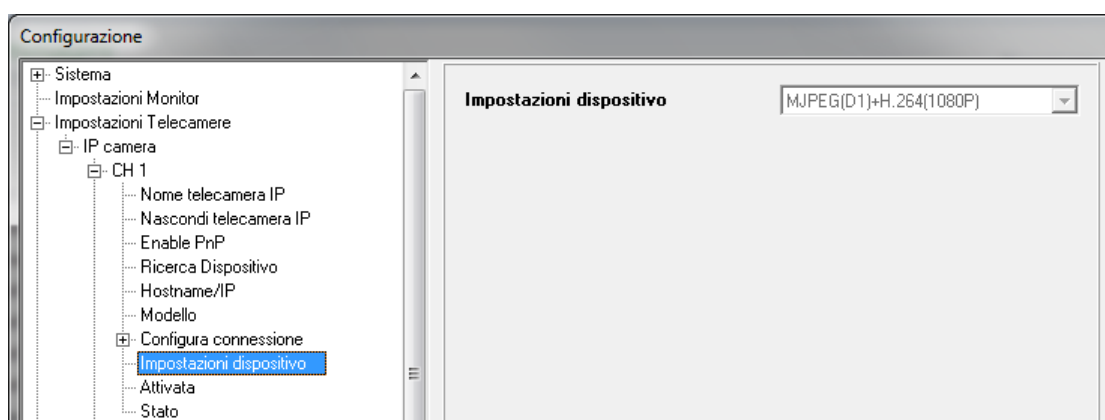
Account	Digitare l'account.										
Password	Impostare la password.										
Management Port	Selezionare il numero di porta desiderato (default 80).										
Main Stream Setup	<p>Impostazioni streaming primario.</p> <div data-bbox="635 945 1268 1182" data-label="Form"><table border="1"><tr><td>Formato Streaming</td><td>H264</td></tr><tr><td>Opzioni avanzate streaming</td><td>ON</td></tr><tr><td>Indice Streaming</td><td>Stream1</td></tr><tr><td>Porta Streaming</td><td>8167</td></tr><tr><td>Protocollo Streaming</td><td>RTP+RTSP</td></tr></table></div> <p>Formato Streaming : formato del flusso di dati: MPEG4, MJPEG, H264. Opzioni Avanzate Streaming : selezionare ON per impostare manualmente la porta e il protocollo streaming; selezionando OFF, i valori saranno impostati automaticamente in base alla telecamera selezionata. Indice Streaming : numero streaming della telecamera (Stream 1 o Stream 2). Porta Streaming : numero della porta per il flusso di dati (default 554). Protocollo Streaming : selezionare il protocollo desiderato: RTP + RTSP, HTTP, RTP/RTSP/ HTTP.</p>	Formato Streaming	H264	Opzioni avanzate streaming	ON	Indice Streaming	Stream1	Porta Streaming	8167	Protocollo Streaming	RTP+RTSP
Formato Streaming	H264										
Opzioni avanzate streaming	ON										
Indice Streaming	Stream1										
Porta Streaming	8167										
Protocollo Streaming	RTP+RTSP										



<p>Imposta Dual Stream</p>	<p>Impostazioni streaming secondario.</p> <div style="border: 1px solid #ccc; padding: 5px; margin: 10px 0;"> <p>Supporto Dual Stream Si</p> <p>Registrazione Dual Streaming Si</p> <p>Formato Dual Streaming H264</p> <p>Opzioni Avanzate Dual Streaming ON</p> <p>Indice Dual Streaming Stream2</p> <p>Port Dual Streaming 8167</p> <p>Protocollo Dual Streaming RTP+RTSP</p> </div> <p>Supporto Dual Stream : attiva / disattiva la funzione streaming secondario Registrazione Dual Streaming : attiva / disattiva la registrazione dello streaming secondario Formato Dual Streaming : formato del flusso di dati: MPEG4, MJPEG, H264. Opzioni Avanzate Dual Streaming : selezionare ON per impostare manualmente la porta e il protocollo dual streaming; selezionando OFF, i valori saranno impostati automaticamente in base alla telecamera selezionata. Indice Dual Streaming : numero streaming della telecamera (Stream 1 o Stream 2). Porta Dual Streaming : numero della porta per il flusso di dati (default 554). Protocollo Dual Streaming : selezionare il protocollo desiderato: RTP + RTSP, HTTP, RTP/RTSP/HTTP.</p>
<p>Protocollo Dome IP</p>	<p>Selezionare il protocollo desiderato: El-Dome, Panasonic N, Panasonic C, JVC, Fastrax2, Pelco P, Pelco D, AD422, GE-RS485, GE-RS422, Nessuno.</p>
<p>IP Dome ID</p>	<p>Selezionare l'identificativo della telecamera desiderata.</p>

Impostazioni Dispositivo

Finestra per l'impostazione di alcuni parametri del dispositivo.
 Questa funzione non è supportata su tutti i modelli.





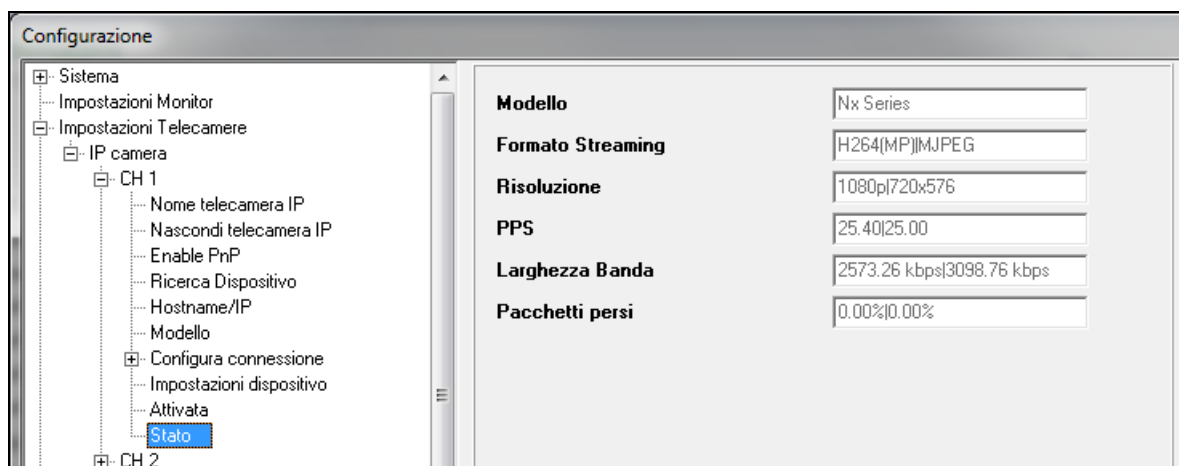
Attivata

Selezionare SI' per visualizzare le immagini della telecamera attiva.

Attenzione: le opzioni "Hostname/IP", "Modello" e "Configura connessione" non saranno attive.

Stato

Questa finestra visualizza lo stato del dispositivo IP fornendo dati in sola lettura



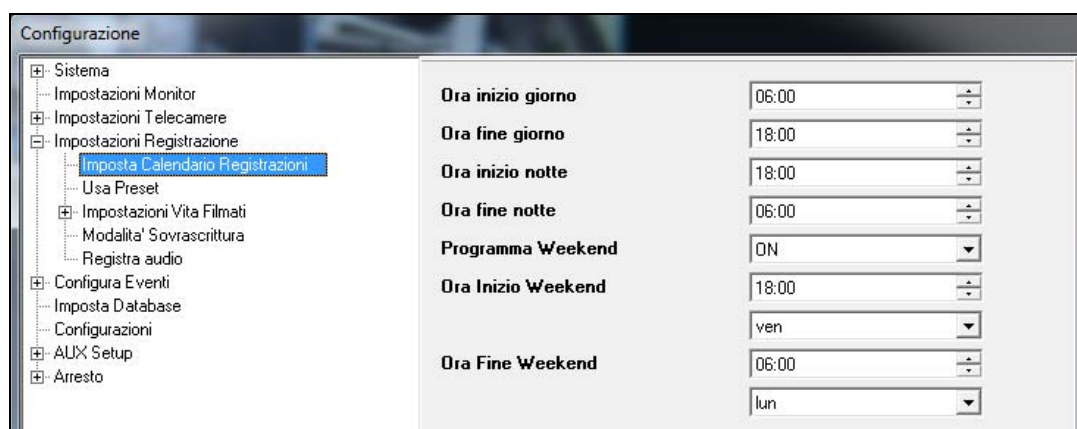
2.4 Menu *Impostazioni Registrazione*

Questo menu consente, anche con password utente, l'impostazione dei parametri di registrazione: programmazione oraria, configurazione di preset, impostazione della registrazione circolare/lineare, ecc.

2.4.1 Imposta calendario registrazioni

Questo menu consente di programmare la registrazione giorno / notte / weekend.

L'opzione *Programma Weekend* consente di configurare anche la registrazione per periodi di assenza.





Ora Inizio/Fine Giorno/Notte	Opzione per impostare l'orario di inizio di una registrazione diurna o notturna. L'orario aumenta di passi di 1 minuto. Il formato di visualizzazione è basato sulle impostazioni effettuate nel menu <i>Data/Ora</i> .
Programma Weekend	Opzione per abilitare/disabilitare la programmazione durante il finesettimana. Selezionare Sì per abilitare la registrazione e procedere ad ulteriori impostazioni.
Ora Inizio/Fine Weekend	L'opzione <i>Ora inizio weekend</i> consente di impostare giorno e ora di inizio weekend (in tabella Venerdì 06:00). L'opzione <i>Ora fine weekend</i> consente di impostare giorno e ora di fine weekend (in tabella Lunedì 06:00). L'orario aumenta di passi di 1 minuto.

2.4.2 Usa Preset

Opzione per l'impostazione del tipo di preset di registrazione desiderato:



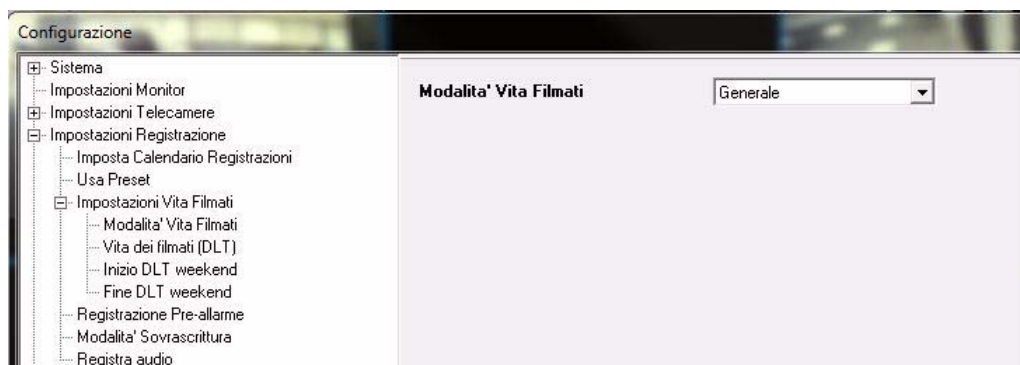
Questo menu consente di selezionare uno dei valori di preset relativi a qualità e velocità della registrazione disponibili per gli NVR. In base alle varie modalità di registrazione, le opzioni di registrazione per le modalità normale ed evento vengono descritte, per ogni canale, in termini di velocità di registrazione (PPS) e dimensioni.

Le opzioni disponibili sono: <OFF>, <Qualità Ottima>, <Standard> (default), <Estesa>, <Solo Eventi>.

2.4.3 Impostazione vita filmati

Opzione per impostare il periodo di tempo per il quale i dati registrati devono essere conservati sull'hard disk. Solo tali dati saranno visualizzati e potranno essere riprodotti. Scaduto il tempo di conservazione, i dati saranno cancellati.

Per impostare il valore desiderato agire sulle frecce SU/GIU' (compreso tra 1 e 365, 0 disabilita la funzione).





Questa finestra consente di impostare il periodo di tempo per il quale i dati registrati dovranno essere conservati sull'hard disk. Solo tali dati saranno visualizzati e potranno essere riprodotti.

Alla scadenza impostata, i dati saranno cancellati.

Le varie opzioni di questa funzione saranno attive/non attive in base al valore selezionato nel campo *Modalità Vita Filmati*. Utilizzare il menu a tendina per selezionare la modalità di conservazione dei dati: generale, per giorno, per canale, misto.

• Generale

Selezionando GENERALE, il tempo di registrazione dei filmati sarà il medesimo per tutti gli ingressi e tutti i giorni della settimana.

Utilizzare le frecce nel campo *Vita dei filmati* (che si attiverà selezionando *Generale*) per impostare l'intervallo di tempo per la conservazione dei dati. Selezionando il valore "0", la funzione non sarà attiva.

• Per Giorno

Selezionando PER GIORNO, sarà possibile impostare periodi di conservazione dati diversi per i singoli giorni.

Utilizzare le frecce a lato dei campi per impostare l'intervallo di durata (=numero dei giorni) dei filmati.

Selezionando il valore "0", l'opzione non sarà attiva.

• Per Canale

Selezionando PER CANALE, sarà possibile impostare periodi di conservazione dati diversi per i singoli ingressi.

Utilizzare le frecce per impostare l'intervallo di durata (=numero dei giorni) dei filmati per singolo canale.

• Misto

Selezionando MISTO, sarà possibile impostare periodi di conservazione dati diversi per giorni feriali (lavorativi) e festivi (weekend).

L'esempio illustrato di seguito prevede un periodo feriale che va dal lunedì al venerdì, e un periodo festivo che comprende sabato e domenica.

MA	ME	GIO	VE	SA	DO	LU	MA	ME	GIO	VE	SA	DO	LU	MA

	Modalità vita filmati 24H
	Modalità vita filmati weekend

Nei campi *Inizio / Fine DLT Weekend* è possibile modificare il periodo di durata del finesettimana agendo sulle frecce.

I filmati registrati durante il finesettimana saranno visibili solo il lunedì successivo, mentre durante la settimana lavorativa saranno visibili solo i filmati del giorno precedente (0-24h).



2.4.4 Modalità Sovrascrittura

Opzione per selezionare la modalità di registrazione circolare o lineare.

Modalità circolare: il NVR sovrascriverà i dati più vecchi prima di registrare i nuovi e memorizzarli nello spazio dell'hard disk.

Modalità lineare: il NVR non sovrascriverà i dati ma smetterà di registrare quando l'hard disk è pieno.

Selezionare ON per attivare la modalità circolare, OFF per disattivarla.

2.4.5 Registra audio

Opzione per attivare (ON) / disattivare (OFF) la registrazione della traccia audio.

2.5 Menu *Configura Eventi*

Questo menu consente di impostare la risposta del NVR ad un evento di allarme.

Premere il tasto MENU nella finestra principale e cliccare sull'icona a lato per espandere il menu:



2.5.1 Segnalazione acustica

Opzione per abilitare/disabilitare il buzzer interno del NVR: **ON** = (default) il buzzer si attiva in risposta ad un evento di allarme, **OFF** = il buzzer non si attiva.

2.5.2 Icona a video

Opzione per abilitare (ON, default) / disabilitare (OFF) la visualizzazione dell'icona evento sul monitor principale quando si verifica un evento di allarme.

2.5.3 Notifica Email

Opzione per abilitare (ON, default) / disabilitare (OFF) la notifica di un evento via email.

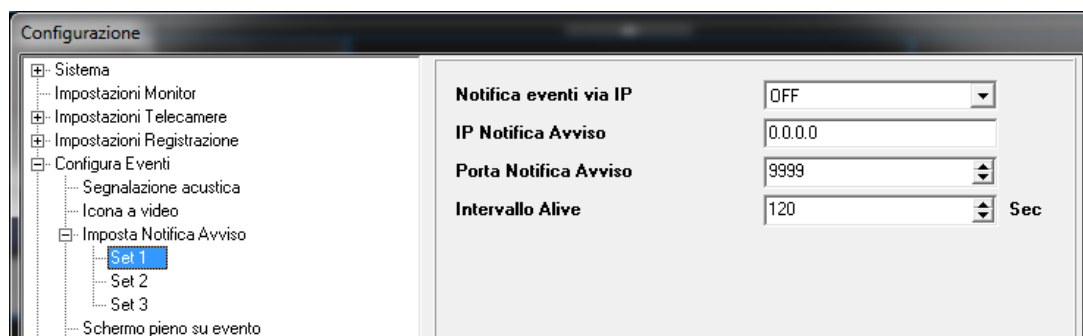
2.5.4 Allegato Email

Opzione per abilitare (ON, default) / disabilitare (OFF) l'invio di allegati con le notifiche via email.



2.5.5 Imposta notifica avviso

Funzione per l'impostazione delle segnalazioni di allarme:



Notifica Eventi via IP	Opzioni disponibili: E + A abilita il NVR all'invio di eventi di allarme e avvisi al software CMS, OFF disabilita la notifica, E (event) abilita il NVR all'invio di un avviso di allarme al CMS quando avviene un evento di allarme, A (Alive) abilita il NVR all'invio di segnali di avviso al CMS ogni 2 minuti (l'opzione è anche indicatore dello stato della connessione tra NVR e CMS).
IP Notifica Avviso	L'indirizzo IP deve coincidere con quello del PC.
Porta Notifica Avviso	Porta utilizzata per la trasmissione della notifica. La porta del NVR e quella del CMS Alert devono coincidere.
Intervallo Alive	Intervallo di invio dei segnali al CMS (da 1 a 255s).

2.5.6 Schermo pieno su evento

Con questa funzione è possibile impostare la visualizzazione a pieno schermo delle immagini del canale allarmato.

Opzioni selezionabili:

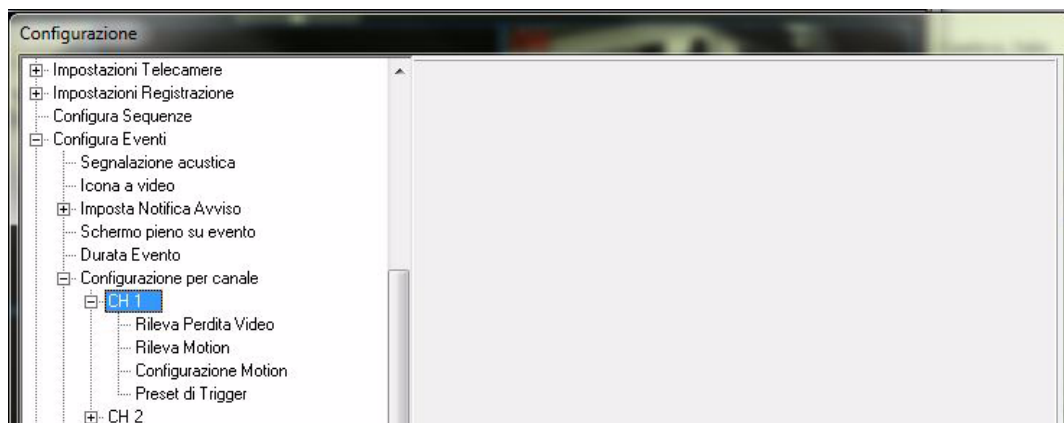
- *Nessuno*: per abilitare la visualizzazione a pieno schermo.
- *Principale*: per visualizzare a pieno schermo le immagini del canale allarmato sul monitor principale.

2.5.7 Durata evento

Opzione per impostare il tempo di funzionamento del buzzer e del relè di uscita allarme dopo l'attivazione di un allarme. Valori selezionabili: da 5 a 1000 secondi (default 5 secondi).

2.5.8 Configurazione per canale

Opzione per impostare la gestione delle condizioni di allarme. Selezionare il canale desiderato e configurarne i parametri: rilevazione perdita segnale, rilevazione motion e impostazioni per uscita/ingresso allarme.

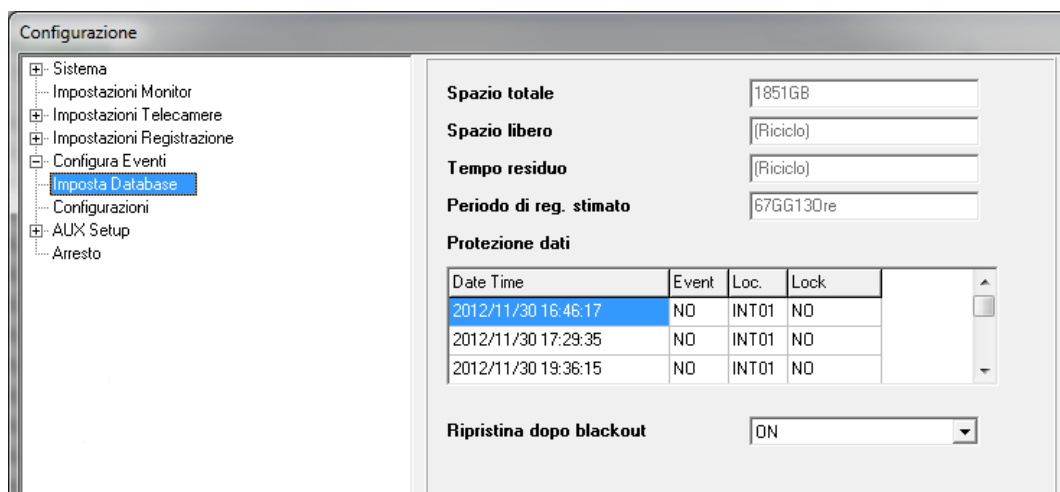


<p>Rileva Perdita Video</p>	<p>Opzione per abilitare (ON, default) / disabilitare (OFF) la rilevazione di perdita segnale video come evento di allarme (Video Loss), anche con password utente.</p>
<p>Rileva Motion</p>	<p>Opzione per impostare la rilevazione motion. Default OFF. Se si abilita questa opzione, settare i parametri relativi, come l'area di rilevazione e la sensibilità. Opzioni disponibili: Off, Sempre, Notte + We, Giorno + We, We, Giorno + Notte, Solo Notte, Solo Giorno. Selezionare ENTER per confermare la selezione effettuata.</p>
<p>Configurazione Motion</p>	<p>Selezionando <i>Configurazione Motion</i> si aprirà automaticamente la pagina web della telecamera:</p> <div data-bbox="571 1128 1289 1731" data-label="Image"> </div> <p>Qui sarà possibile impostare i parametri della funzione di motion.</p>
<p>Preset di Trigger</p>	<p>Opzione per attivare lo spostamento automatico della telecamera che, all'evento di allarme dell'ingresso, si posizionerà sul punto di preset impostato. Valori selezionabili: OFF, 1-225.</p>



2.6 Menu *Imposta Database*

Questa finestra, sola lettura, indica lo spazio totale e lo spazio libero dell'HDD, e anche il tempo rimanente per la registrazione in base alle modalità impostate.



Spazio totale / spazio libero	Per <i>Spazio Totale</i> si intende la capacità totale di memoria dell'hard disk aggiunto al database. Lo <i>Spazio Libero</i> indica lo spazio disponibile per la registrazione dell'hard disk aggiunto nel database. Le informazioni sono in formato sola lettura.
Tempo residuo	Indica il tempo disponibile per la registrazione.
Periodo di reg. stimato	Fornisce una stima del periodo di registrazione.
Protezione dati	Menu per bloccare la cancellazione automatica dell'evento desiderato (selezionare "SI" nella relativa finestra).
Ripristina dopo blackout	Opzione per abilitare (ON) / disabilitare (OFF) la funzione di ripristino del database dopo una mancanza di rete.

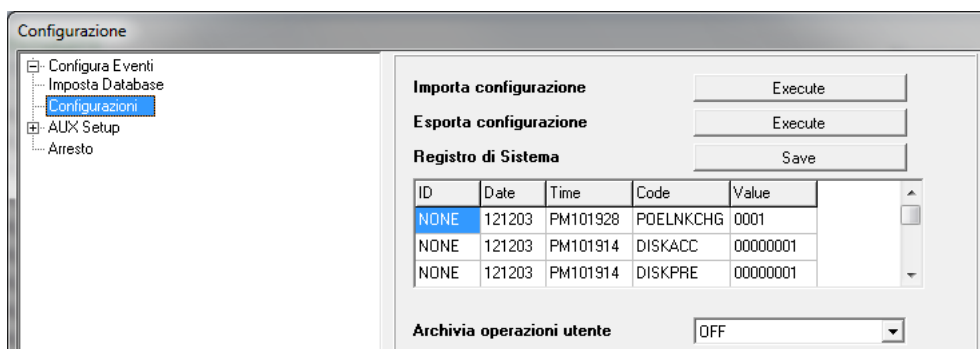
IMPORTANTE

Il default della macchina prevede l'opzione OFF.
Si consiglia di attivare tale funzione (ON) in modo da evitare danni al database o il blocco del sistema causato da mancanza di tensione o da spegnimento errato della macchina.



2.7 Menu Configurazioni

Questo menu consente di visualizzare il registro di sistema salvando i file desiderati e permette inoltre di attivare la registrazione dei log delle operazioni effettuate.



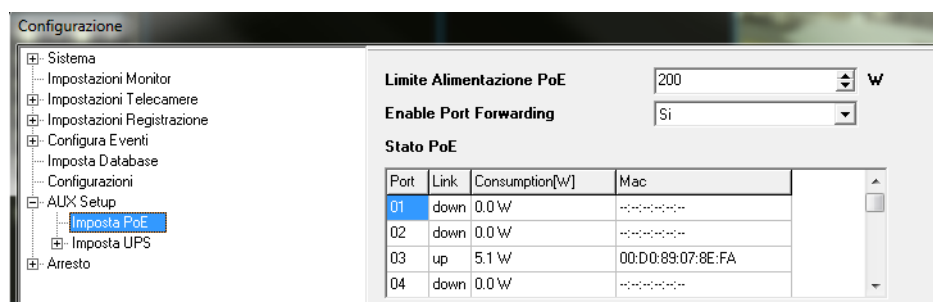
Importa Config.	Opzione per importare una configurazione.
Esporta Config.	Opzione per esportare la configurazione di sistema.
Registro di sistema	Opzione per visualizzare il registro di sistema. Per salvare un file (formato *.txt) nella posizione desiderata, fare doppio click sul file stesso: si aprirà una finestra nella quale sarà possibile scegliere il percorso di salvataggio del file.
Archivia operazioni utente	Opzione per attivare (ON) / disattivare (OFF) la registrazione delle operazioni effettuate sul NVR nel registro di sistema.

2.8 Menu AUX Setup

Questo menu consente di impostare i parametri di PoE e UPS.

2.8.1 Imposta PoE

Questo menu consente di settare l'operatività della funzione Power over Ethernet e di monitorarne lo stato operativo.



Limite Alimentazione PoE

Opzione che consente di impostare la potenza massima erogabile per l'intero switch PoE (max 200W).

Enable Port Forwarding

La funzione port forwarding consente di connettere le telecamere IP in modo diretto e semplice, aggiungendo il numero della porta cui è connessa la telecamera alla fine dell'indirizzo del DVR.

I numeri delle porte per i canali da 1 a 8 sono, rispettivamente, 81-82-...-88.

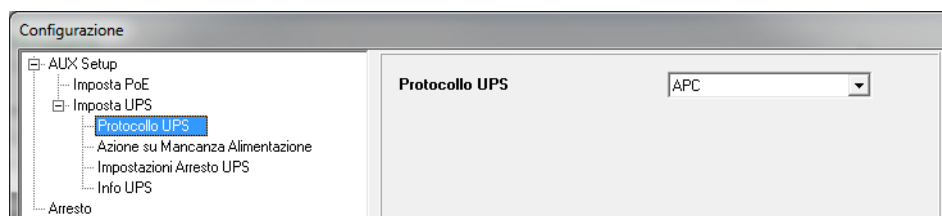


Stato PoE

Finestra di sola lettura indicante lo stato dello switch PoE: porta, link (up/down), assorbimento e indirizzo MAC.

2.8.2 Imposta UPS

Funzione per la gestione dello spegnimento corretto del NVR utilizzando una unità UPS marca APC serie SMART.



Protocollo UPS

Impostare il protocollo APC.

Azione su Mancanza Alimentazione

Selezionare <Shutdown>.

Impostazioni arresto UPS

Impostare le varie soglie di intervento (Livello Batteria Minimo Residuo, Tempo Minimo Residuo, Ritarda Avvio) in base alle necessità del sistema.



• Informazioni UPS

Finestra per la visualizzazione delle impostazioni dell'unità UPS. I dati in questa finestra sono in formato sola-lettura.

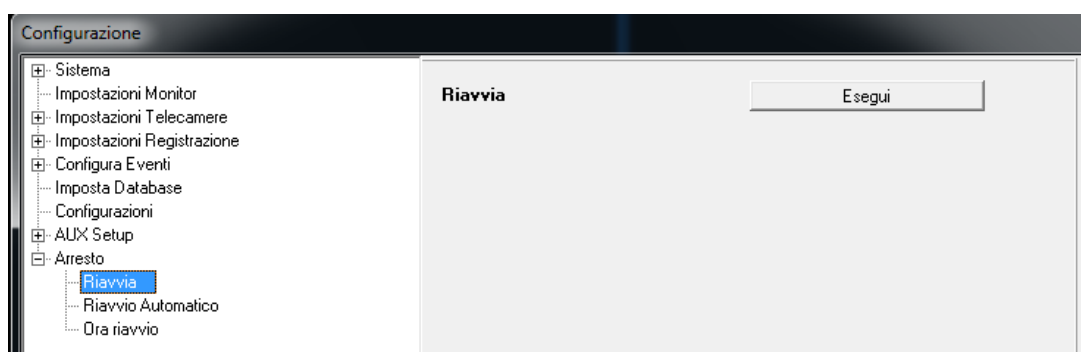




2.9 Menu *Arresto*

Opzione per disconnettere/riavviare il NVR.

Utilizzare le procedure di disconnessione/riavvio appropriate per evitare danni al NVR.



<i>Riavvia</i>	Opzione per riavviare il NVR. Selezionare EXECUTE, quindi CONFIRM nella finestra che sarà visualizzata per confermare l'operazione.
<i>Riavvio Automatico</i>	Opzione per impostare il riavvio automatico del dispositivo. Dal menu a tendina, selezionare il giorno in cui si desidera che il NVR sia riavviato automaticamente. Con questa funzione attiva, sarà possibile anche impostare la voce di menu seguente "Ora Riavvio".
<i>Ora Riavvio</i>	Opzione per impostare l'ora (del giorno selezionato alla voce di menu precedente) in cui si desidera che il NVR sia riavviato automaticamente. Utilizzare le frecce (o il mouse) per selezionare il valore desiderato.

!! IMPORTANTE !!

Se l'opzione *Riavvio Automatico* è attiva, durante la procedura di riavvio il NVR non sarà in grado di registrare immagini e quindi non saranno disponibili filmati registrati durante quell'intervallo di tempo.



3. NOTE



4. NOTE

Network Video Recorder **NV400X**

Manuale Software - Edizione Settembre 2013 - Made in Taiwan

090020868

Le informazioni e le caratteristiche di prodotto non sono impegnative e potranno essere modificate senza preavviso.

EL.MO. SpA Via Pontarola, 70 - 35011 Campodarsego (PD) - Italy
Tel. +390499203333 (R.A.) - Fax +390499200306 - Help desk +390499200426 - www.elmospa.com - info@elmospa.com